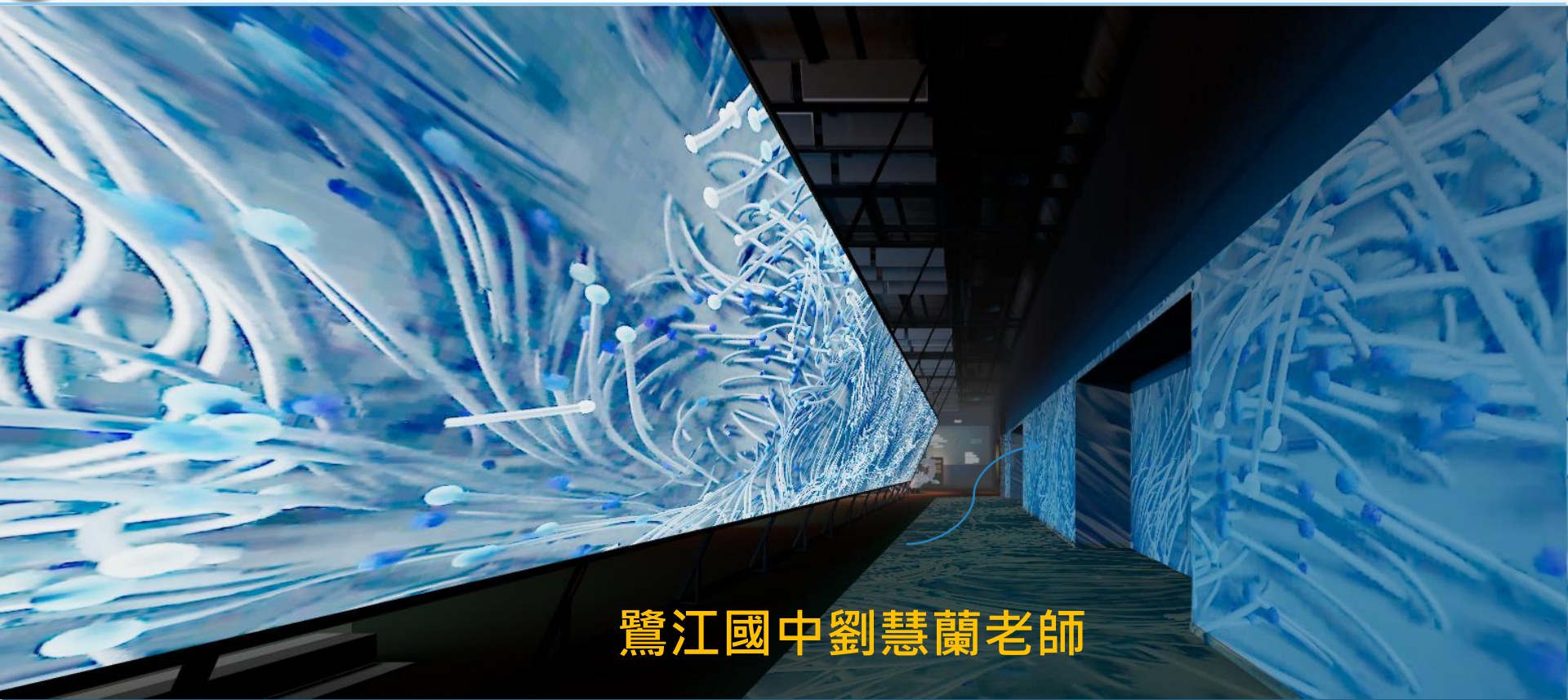


# 大航海時代的美麗與哀愁



鷺江國中劉慧蘭老師

(本簡報圖片皆取自：國立臺灣歷史博物館《跨·1624：世界島臺灣》特展網頁)

## 【第一堂課】

# 跟著古地圖， 穿越去大航海時代的東亞！





# 一、聽！《跨·1624：世界島臺灣》

請進入「走進臺史博--720°逛特展」網頁，用耳機聆聽此線上特展首頁的**背景音效**是什麼？

1.請結合這個特展的主題，思考策展者會用海浪聲做為開始的原因可能是什麼？



2.與**1624年**有什麼關聯？

3.用「**跨**」這個詞的用意又是什麼？

4.為什麼要在臺灣的前面加上「**世界島**」這個詞？

# 一、聽！《跨·1624：世界島臺灣》

請參看線上特展首頁的說明，思考策展人的想法是否與自己所推想相同？

## 展覽 總論

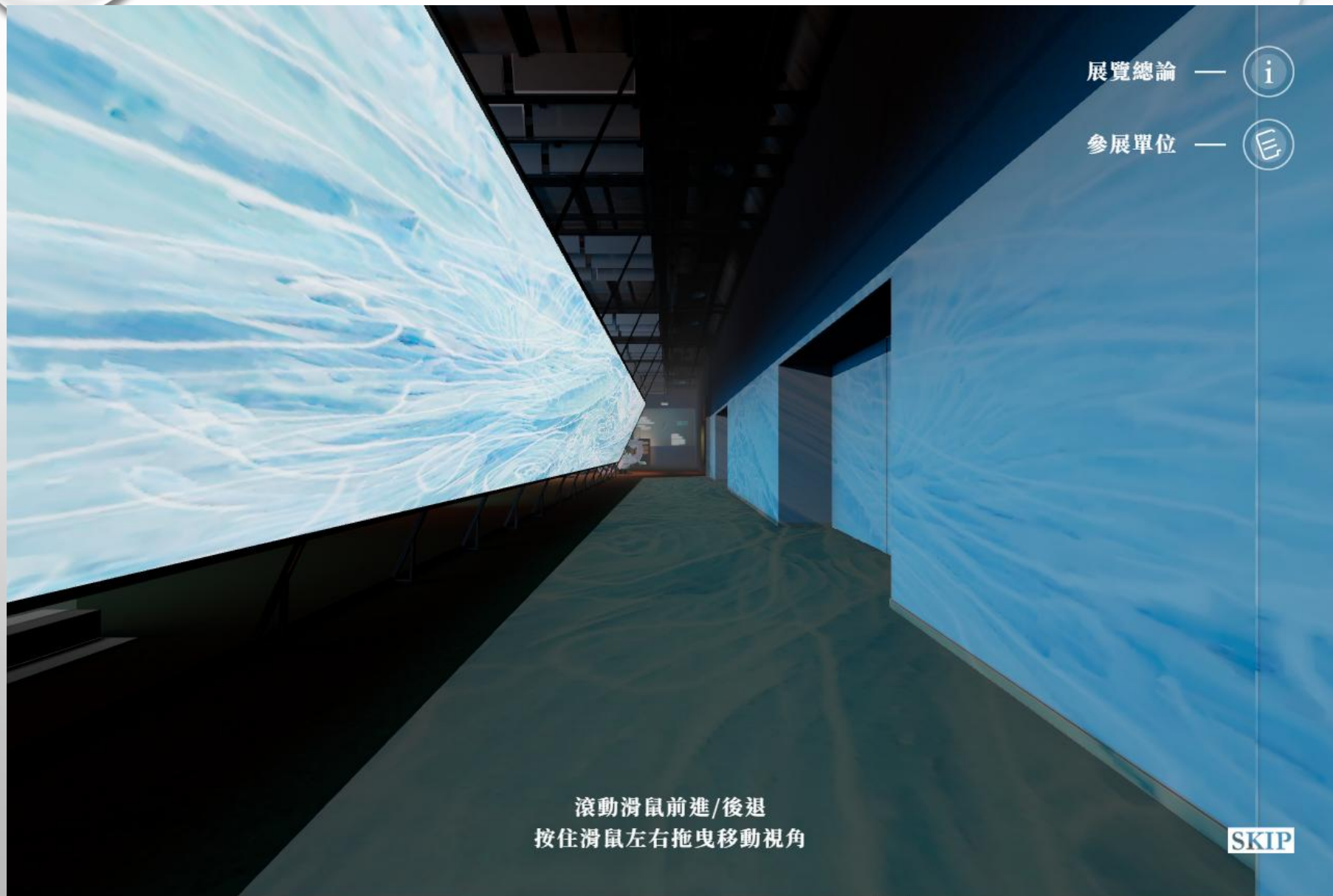
——2024 該用什麼角度，座落1624？

1624，是一個西元年份，這一年荷蘭人來到臺灣，2年後西班牙人緊接而來，臺灣自此被捲入歐亞貿易的大網絡中，世界浪潮一波波衝擊海島臺灣。400年後的2024年，我們以1624為題，但如同1624之前強調的「跨」字，400週年不是我們的關懷，1624也不只是一個年份，它應該是一個呈顯17世紀臺灣連結世界的「時代」節點。我們想理解在這個時代，如何展開以臺灣為視角，但也跨越島嶼邊界的歷史探索。這是臺灣躍登世界舞臺的時代，臺灣讓世界知道，也堪稱是座世界之島。以1624為時代議題，我們回望早期臺灣歷史的世界連結及海洋文化性格，也談談海島子民看待海洋的方式，更重要的是我們也以1624為歷史討論課題，邀請大家一同來博物館參加1624的歷史課，共同來思考、討論、對話臺灣的歷史。

繼續



# 線上逛特展要怎麼逛？(1)



# 線上逛特展要怎麼逛？（2）



# 線上逛特展要怎麼逛？（3）

總共分成五個主題展區：



可從下方目錄點選某區域後，點選某點看展品



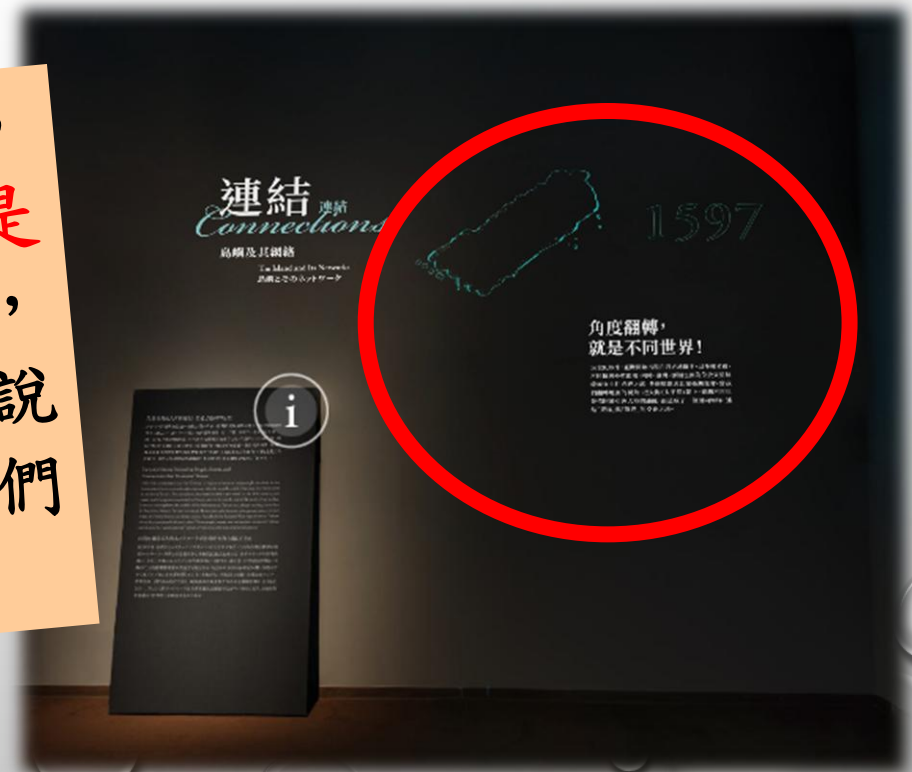
## 二、跟著古地圖，穿越去大航海時代的東亞！

☺請你進入《跨·1624：世界島臺灣》線上特展，  
根據以下兩個展區的設計與展品完成以下探究：

單元2「連結：島嶼及其網絡」

單元3「流動：海域物質文化交流」

1. 在單元2展區的一開始，  
出現了「**角度翻轉，就是  
不同世界**」這樣的標題，  
請你結合此處的設計，說  
說這個標題想要告訴我們  
的是什麼？





## 二、跟著古地圖，穿越去大航海時代的東亞！

2. 找一找，你在這些展區**看到了哪些地圖**？請將你找到的地圖填入下表中，並標出其繪製**時間**與繪圖者的**國家**。（註：未標示作者國家者，請從其說明中進行判斷）

地圖名稱	時間	繪製者國家（或地區）
著名海盜鄭芝龍與鄭成功所據的中國沿岸島嶼圖（1727/歐洲）		
大員港灣圖（1623/荷蘭）、大員熱蘭遮城與市鎮圖（1670/荷蘭）		
艾爾摩沙島荷蘭人港口描述圖（17世紀/荷蘭）		
艾爾摩沙島西班牙人港口描述圖（17世紀/西班牙）		
長崎唐館交易圖卷（18世紀後期到19世紀初/日本）		
中國鳥瞰圖（1840/日本）		
世界四大洲圖・四十八國人物圖屏風（日本）		
大明九邊萬國人跡路程全圖（17世紀/中國）		

3. 想一想，從這些地圖繪製者的國家，  
我們可以看出十七世紀的東亞有什麼  
樣的歷史現象？

反映不同人群在17世紀時在東亞的相遇，如西班牙人、  
荷蘭人來到亞洲，與日本、中國、臺灣地區有了各種  
交集。

4. 哪一幅地圖讓你有不同於從課本  
所認知的新發現？為什麼？

（自由發表）

# 回顧：我最欣賞1624特展的.....



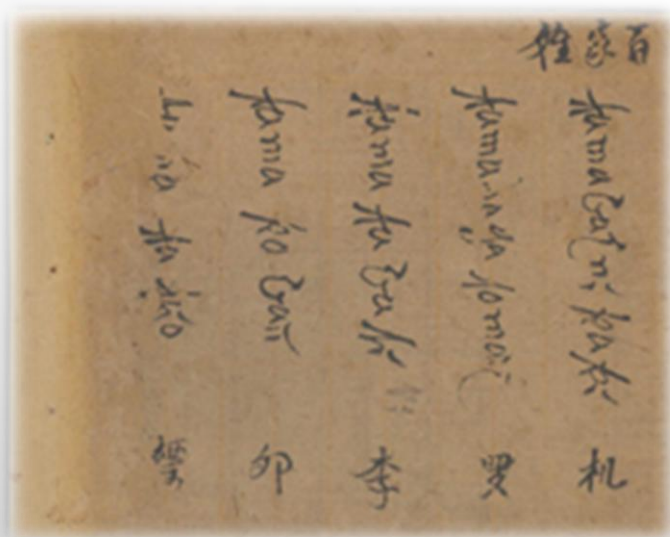


## 【第二堂課】

# 有圖有真相？--荷蘭人圖畫中的原住民施洗圖



這是一份大約是18-19世紀  
西拉雅族所使用的簿子，  
你知道除了中文之外的，是什麼字嗎？



「新港社羅馬拼音  
番語簿字」

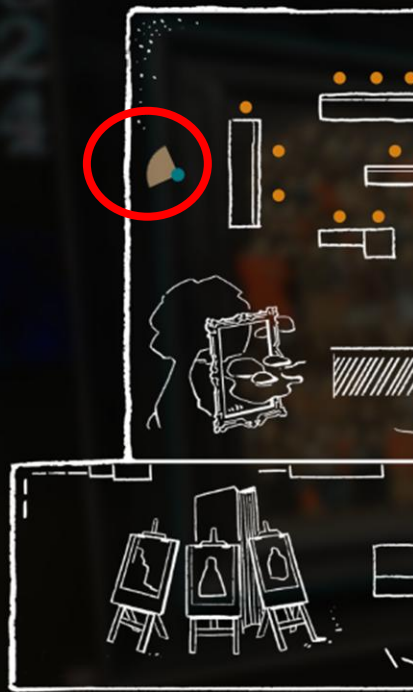
咦？西拉雅族為什麼會寫西方的拼音字母？  
可能與哪一時期的歷史有關？  
可能是哪一國人教他們的？



📖 資料一：荷蘭尤紐士牧師（Robertus Junius）  
為蕭壠社人宣講與施洗圖（1643）

請搜尋單元3「流動：海域物質文化交流」展區最後面

1. 你從這幅圖中看到了什麼？（請寫出3點你的觀察）



2. 你認為這幅圖的作者，想要藉由這幅畫讓觀看者有什麼印象？請根據圖中訊息說明你的理由。



## 📖 資料二：荷蘭殖民臺灣時期西拉雅族各社人口、就學兒童人數及受洗禮人數統計表

社名	人口	就學兒童人數	受洗禮人數
新港社	1,047	45	1,047
大目降社	1,000	38	209
目加溜灣社	1,000	87	261
蕭壠社	2,600	130	282
麻豆社	3,000	140	215

( 資料來源：《巴達維亞城日記》第二冊，頁231-232 )

3. 資料二所提供的訊息，與資料一呈現的蕭壠社信仰基督教的情形，是否有所差異？為什麼？

📖 資料三：段洪坤在《跨·1624：世界島臺灣》特展中對《荷蘭尤紐士牧師（Robertus Junius）為蕭壠社人宣講與施洗圖》的解說

請你搜尋資料一的旁邊，有一段當代西拉雅族人段洪坤對於此圖的解說，請你聆聽後，回答以下問題：

4. 請問段洪坤對於荷蘭人在17世紀對西拉雅族宣教的看法是什麼？

他舉出了哪些證據來支持他的說法？



# 省思1：展覽設計者的意圖

1. 找一找，在《跨·1624特展中》，**這幅畫的對面展區**，展出的是什麼？你認為設計者的用意是什麼？

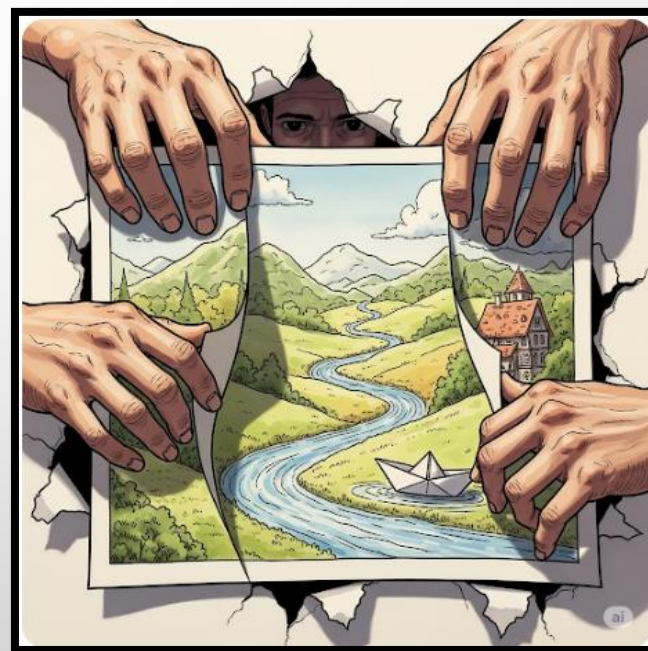




## 省思2：有圖有真相？

2.經過這堂課的探究，你認為以後在看到一幅圖畫/照片時，應該留意的是什麼？

- 作者是誰？
- 作者的創作意圖？
- 可能會產生的刻板印象？
- 不能完全相信
- 應該找更多資料去了解...



（來自AI生圖）

## 【第三堂課】

# 是誰的英雄？ -- 印尼與荷蘭東印度公司的愛恨情仇



猜猜看圖中的人物可能是什麼身分？

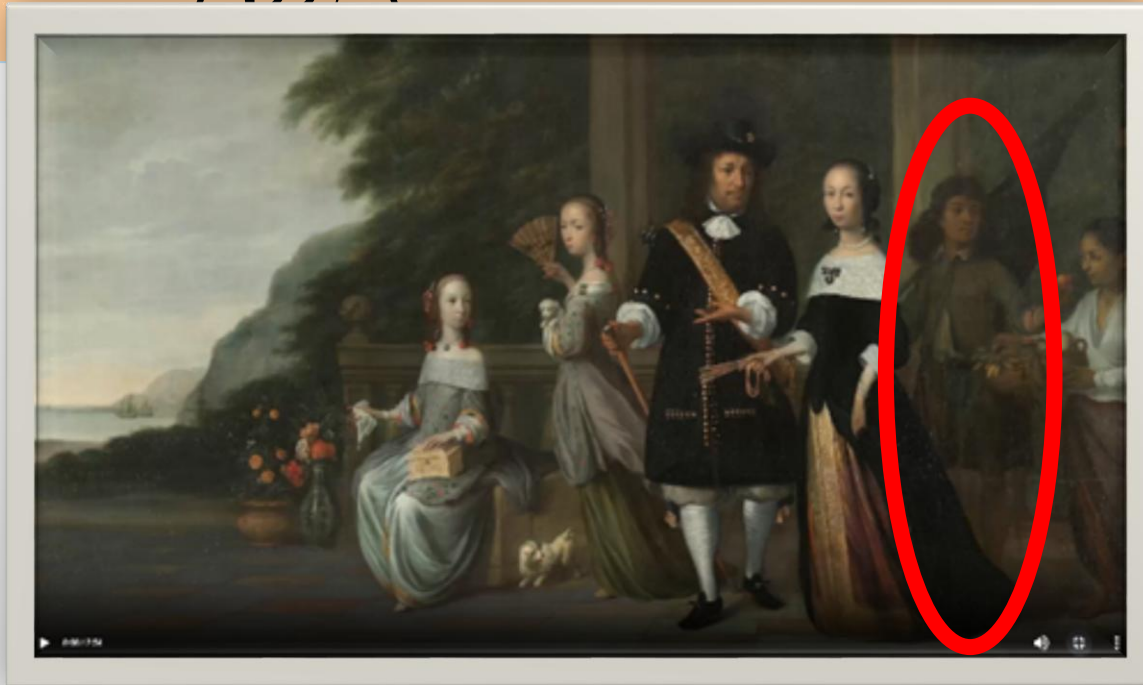
📖 資料一：巴達維亞荷蘭東印度公司高階商務員科隆  
( Pieter Cnoll ) 一家人及他們的兩個奴僕  
( 1665 )

請你搜尋單元2展區，找到此圖，仔細觀看並聆聽  
關於此圖的說明，並回答以下問題：





📖 資料一：巴達維亞荷蘭東印度公司高階商務員科隆  
( Pieter Cnoll ) 一家人及他們的兩個奴僕  
( 1665 )

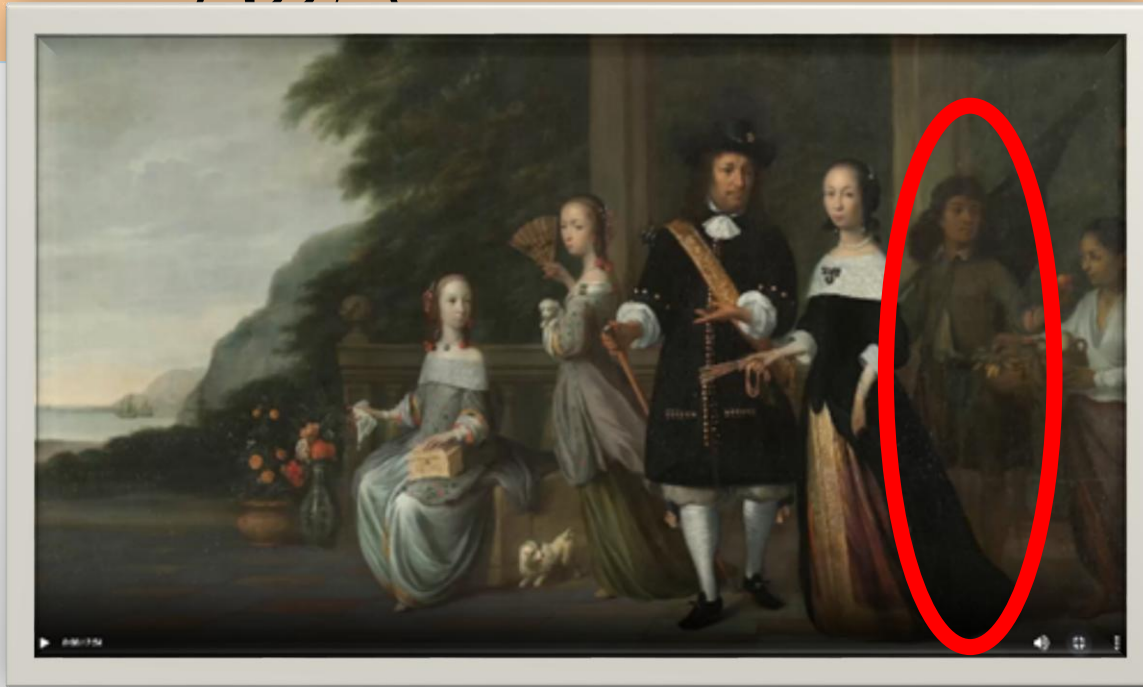


1.特展對於這幅畫的語音介紹中，說了一個歷史人物的故事，請你於上圖中圈出故事中的主角蘇拉帕蒂 (Surapati)。

2.他在這幅畫中是如何被呈現的？

在陰影中/模糊不清/不重要的角色

📖 資料一：巴達維亞荷蘭東印度公司高階商務員科隆  
( Pieter Cnoll ) 一家人及他們的兩個奴僕  
( 1665 )



3.請根據語音解說簡要介紹他是誰與他做的事情。  
(也可參考單元5「跨・1624：歷史教室」Q4中關於蘇帕拉蒂動畫的看板解說。)

📖 資料一：巴達維亞荷蘭東印度公司高階商務員科隆  
( Pieter Cnoll ) 一家人及他們的兩個奴僕



4.他在印尼歷史上的評價是什麼？

印尼的民族英雄

5.從蘇拉帕蒂的案例，我們可以發現：同樣一位歷史人物，在荷蘭與印尼的創作中，卻有如此不同的呈現方式，你認為這是為什麼呢？



📖資料二：《跨・1624：世界島臺灣》特展的單元5「跨・1624：歷史教室」Q4中，來自荷蘭阿姆斯特丹國家博物館的展覽海報及其說明。

1. 請從線上特展的網頁閱讀這位歷史人物的海報介紹，回答問題：

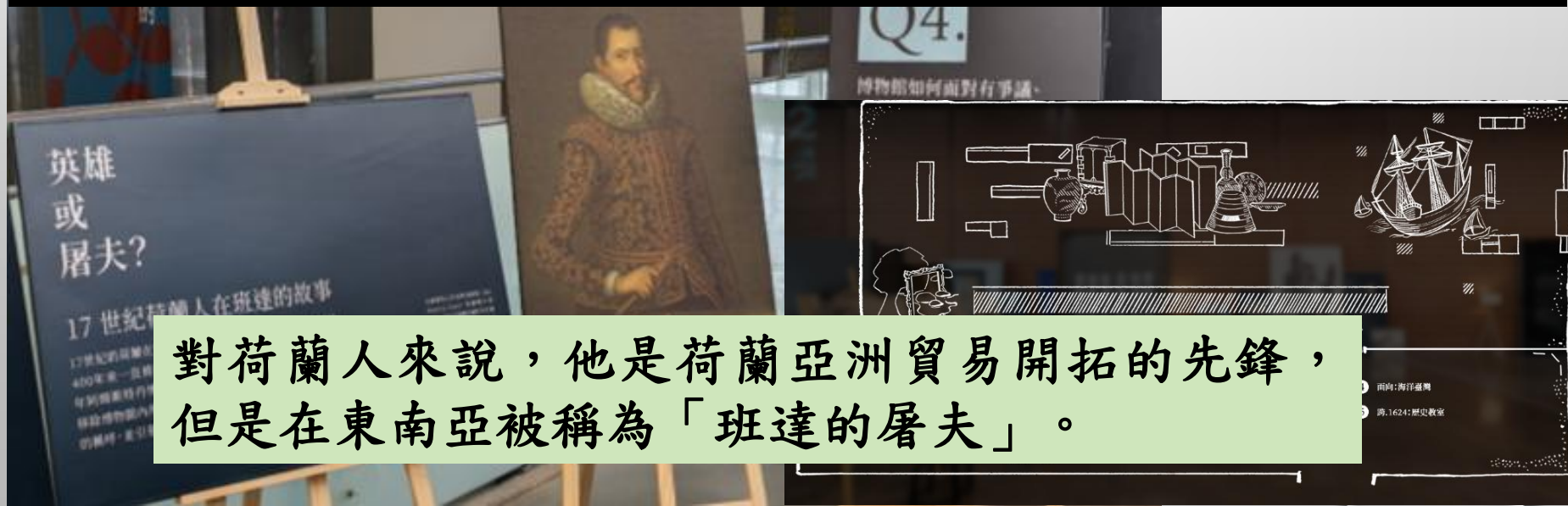
(1)他是誰？海報上介紹他的身分是什麼？

顧恩，17世紀荷蘭聯合東印度公司在印尼巴達維亞的首任總督。

(2)他在任內做了什麼事？

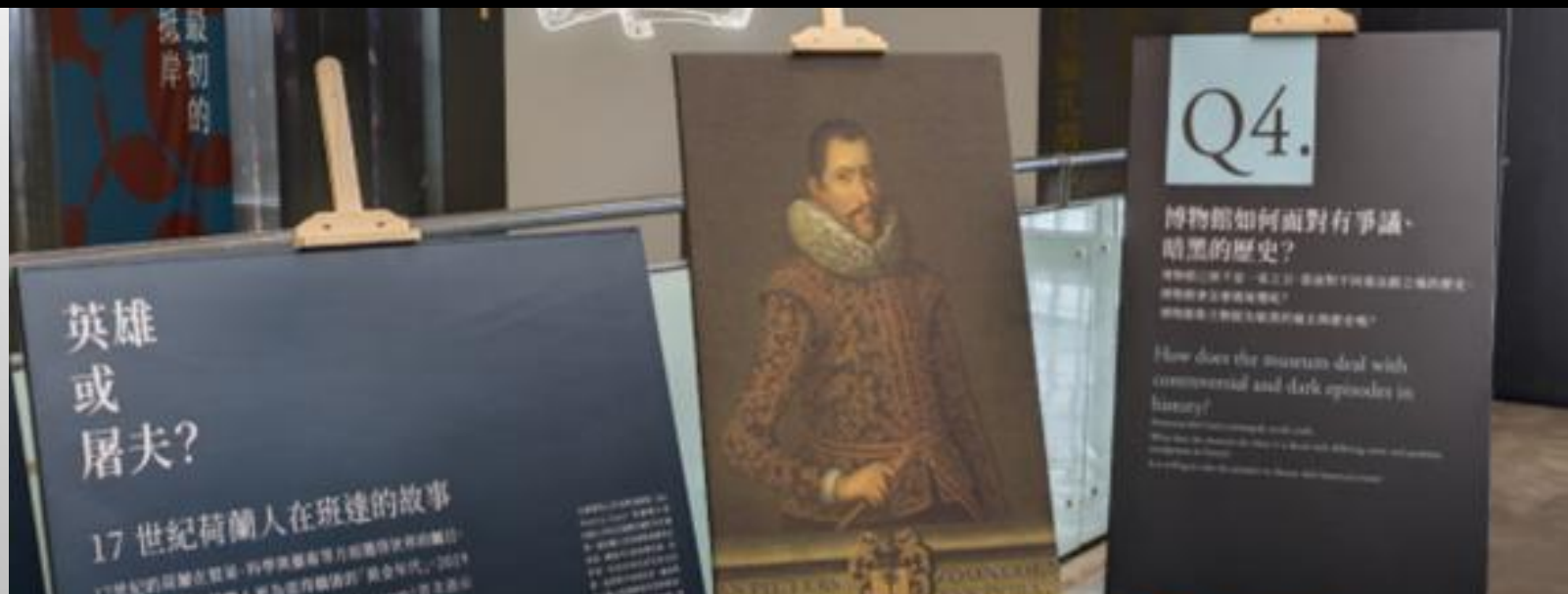
為了獨佔班達群島的香料貿易，將島上的住民幾乎屠殺殆盡。

(3)他在荷蘭人與印尼人的眼中，評價有何不同？為什麼？



📖 資料二：《跨・1624：世界島臺灣》特展的單元5  
「跨・1624：歷史教室」Q4中，來自荷蘭  
阿姆斯特丹國家博物館的展覽海報及其說明。

2.從「英雄或屠夫？」這塊看板的介紹，可知荷蘭國家博物館近年來對於呈現荷蘭17世紀的殖民歷史做了什麼改變？這反映了什麼意義？



他們將館內所有對17世紀「荷蘭黃金年代」的稱呼移除。  
反映了...

## 省思：歷史解釋會隨著時代改變

除了上述荷蘭的例子外，近年來，歐美各國對於過去殖民的歷史都有所反思，例如：

- 美國某些州將「哥倫布日」改為「原住民日」。
- 澳洲國歌歌詞也有所修改，將「因為我們『年輕』又自由」的「年輕」修改為「團結」。

☺想一想，這些現象反映出當代看待歷史的觀點有什麼變化？

從西方殖民者中心，轉變為以殖民地當地住民角度出發的思考。