

全臺首甜

臺灣，因著地理位置、歷史發展有許多的「交會」，在不同人群的碰撞、摸索下，交會出無數的故事。今天就讓我們，來一場甜蜜蜜的時空之旅，認識臺灣糖業故事。

一、右圖為《番社采風圖-糖廍》，臺灣早期製糖所稱為糖廍（thn^ˆg-phōo）糖廍的廍字，並非中國古有用字，而是移民因其語音而發展出的文字，請問糖廍（thn^ˆg-phōo）的稱呼應與哪一地區的移民有關？（請勾選作答）

- ☐ 東南亞移民 ☐ 閩粵移民
☐ 日本移民 ☐ 荷蘭移民

二、如果仔細觀察該圖，可以發現該圖想要呈現當時製糖的流程，那麼在糖廍中製糖的過程實際上是如何進行呢？

請參考「臺史博線上博物館」中對「糖廍」的介紹（請掃描下方 QR code），將右圖中的代號及該步驟的名稱依照流程順序在下表中作答：



臺史博線上展連結	步驟順序	圖示代號	步驟名稱
	1		
	2		
	3		

三、臺灣製糖輸出的歷史十分悠久，曾經在「某個時期」的統治者特別引進牛隻，鼓勵漢人種植甘蔗，並改良技術來製糖。當時蔗糖的主要輸出地為日本和波斯，部分則運回巴達維亞，臺灣糖利潤率曾經超越 400%，勝過香料與胡椒的利潤率。請問「某個時期」指的是何時？請勾選出正確答案。

- ☐ 金屬器時期 ☐ 荷治時期 ☐ 明鄭時期
☐ 清朝統治初期 ☐ 臺灣開港通商後 ☐ 日治時期



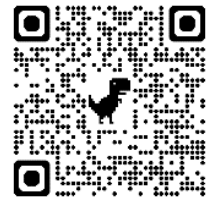
甜蜜製造所

喜歡巧克力嗎？日本有家知名的巧克力糖果公司，他們的崛起與日治時期臺灣製糖業的發展有著極大的關連。讓我們從糖果開始，一起來探索臺灣這個甜蜜製造所！



- 一、上方左側圖這個玻璃罐是日治時期，一家製菓會社(糖果公司)在臺灣的專賣店中所使用的糖果罐。請從這個糖果罐開始探索，這家與臺灣製糖歷史有著密切關連的糖果公司，是哪一家糖果公司？

(請掃描右側 QRCode，找出這家糖果公司的名字：)



答案是：_____製菓會社

- 二、這家製菓會社的創立，時間要追溯到二十世紀初。1906 年創辦者相馬半治先在臺灣投資設置了新式製糖工廠，1916 年在日本東京成立製菓會社，以牛奶巧克力、牛奶糖、巧克力為主打商品。請問，下列原因中，哪一個「最不可能」是促成這家日本製菓會社的創辦人選擇在臺灣設廠的原因？為什麼？請在下表中作答。

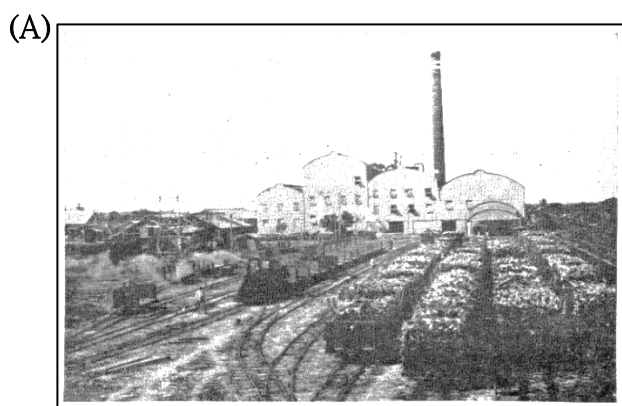
- A. 臺灣的氣候溫暖適合甘蔗種植
C. 臺灣糖業發展受日本政府支持

- B. 配合當時農業南洋、工業臺灣的政策
D. 在臺灣的生產成本會比在日本本土低

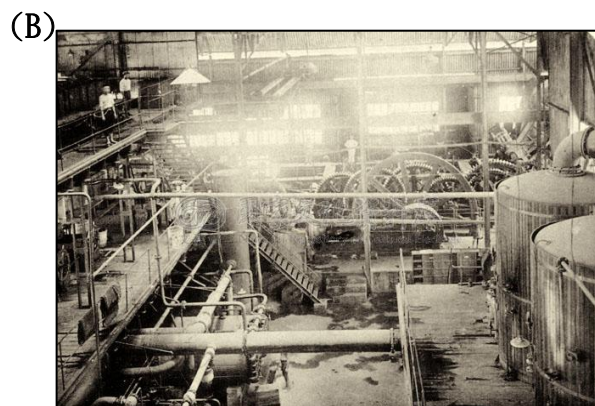
最不可能的原因：	(填代號)
你的理由	

(注意！背面還有題目唷！)

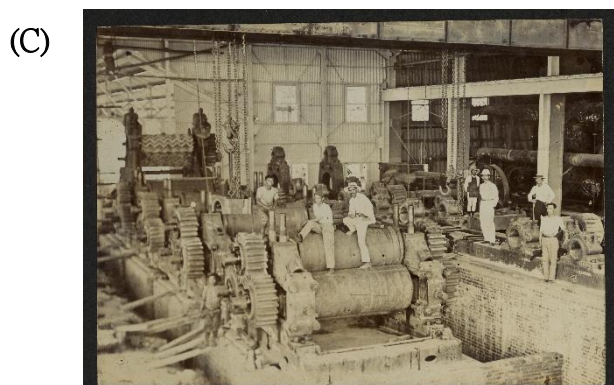
三、下圖(A)~(C)為日治時期臺灣新式製糖廠，(D)為傳統糖廊。請觀察圖片後回答下列問題。



明治製糖株式會社蕭壠工場



明治製糖株式會社東石郡蒜頭糖廠



臺灣新式製糖廠壓榨機



臺灣傳統糖廊

(1) 請在觀察這四張圖片後，寫出一項新式糖廠與傳統糖廊的不同的地方。

我發現不同的地方是：_____

(2) 請問哪一種生產方式的製糖產量較高呢？為什麼？（請在下表中作答）

我認為產量較高的生產方式為？	<input type="checkbox"/> 傳統糖廊 <input type="checkbox"/> 新式製糖廠
你的理由	

金價甘苦味

大正 14 年 4 月 1 日 (1925-04-01) 《台灣民報》有一則標題為〈林糖蔗農的陳情〉的報導，從內文可以看出日治時期製糖會社為取得利潤，壓榨臺灣蔗農的情況，種蔗製糖對蔗農來確實是真正的「金價甘苦味」。

〈林糖蔗農的陳情〉報導中，陳情人是板橋林家投資的林本源製糖會社(林糖)區域下的多數蔗農，種蔗面積占其全部區域三分之二以上。下列兩份資料為此篇報導的內容節錄或統計，請於閱讀後回答問題。

資料一：

現在物價高漲耕作上所要的賃金(租金)、肥料也貴很多，但是林本源製糖會社不僅沒有提高買收甘蔗的價格，反而還比去年每千斤低減 57 錢 3 厘。

林本源製糖的收購區域與明治製糖(明糖)的區域相鄰，…土質又比明糖的好得多，據理說應該比明糖的價格好一點才合理呢。(原台灣民報內容見右側 QRCode)



資料二：

1926 年期 (大正 15 年) 臺中州各製糖會社原料平均收購價格 (單位:每千斤 / 圓)						
會社名稱	林本源製糖	明治製糖	新高製糖	南投製糖	帝國製糖	東洋製糖
甘蔗收購平均價格	4.73 2	5.92	7.5	7.3	6.96	7.1

一、 如果你是蔗農，希望能獲利最多的話，你會把甘蔗交給資料二中的哪一家糖廠收購？

我會選擇 _____ 製糖會社

二、 請從資料一、資料二中的內容研判，下列敘述何者正確？

- A. 林本源是臺灣板橋林家的商號，能確實照顧蔗農，使蔗農利益大於會社。
- B. 明治製糖會社的採收區域與林糖相鄰，土地比林糖肥沃，因此收購價格較高。
- C. 臺中州各製糖會社的買收價格中，收購價格最低的是中等級的新高製糖廠。
- D. 因物價高漲耕作所需費用提高，但是甘蔗收購價格卻低，使蔗農利益受損。

答：()

三、 報刊中曾提到，林糖的蔗農曾因收購價格低，而向臺中州北斗郡、臺中州知事提出陳情，並尋求協助卻未能得到回應，最後只好派代表到總督府陳情。請問蔗農因收購價格低賤苦不堪言，那他們可以將甘蔗轉賣給其他收購價格較高的糖廠嗎？為什麼？

林糖的蔗農能轉賣給其他糖廠嗎？	<input type="checkbox"/> 可以	<input type="checkbox"/> 不能
你的理由		

與糖同行

臺灣在十七世紀時，殖民政權為了國際商貿利益，或者為了建立軍民根據地而積極進行農墾。這些政權大力推行農業，移入大量的漢人墾民、作物及家畜，將原來原住民的游耕農業型態，改造成集約的農業生態，建立了臺灣米糖產業的基礎。

- 一、掃描右側的 QRCode 來一趟糖的時空小旅行吧！閱讀完「時空旅行社-甜甜的滋味：令人意想不到的臺灣物產史」後，對照下列四位同學對臺灣糖業發展的說法，請問哪一位同學的說法正確？



正確的是：_____同學

- 新興：臺灣糖業主要分布在中南部，北部跟東部因氣候因素，無法種植甘蔗，因此沒有糖廠或新式製糖廠。
- 東洋：日治時期，為了增加糖的生產量，於二十世紀初期新式糖廠已經完全取代了傳統糖廠。
- 本源：明鄭時期，為了供應在臺的軍民使用，臺灣的蔗糖市場從國際貿易轉為自用，不再外銷。
- 新高：清領時期，商人在臺灣內各地收購蔗糖，再由郊商運往中國沿海各地貿易。

- 二、請以「時空旅行社-甜甜的滋味：令人意想不到的臺灣物產史」內容，對照上述幾位同學的說法，選擇一位說法錯誤的同學，指出他的錯誤之處。

名字	說法錯誤的地方

- 三、你與同學想要將臺灣糖業發展歷史搬上舞台，若想將這四位同學的說法編入劇本中，為了考量事實的正確性，你將和同學分別訂正這些同學的說法。請你挑選其中一位錯誤的內容，將符合事實的敘述寫出來。

名字	寫出校稿後符合事實的內容

教師評分項目	具體、適切	模糊或有瑕疵	不足、錯誤
能在第一題正確指出說法正確的同學	<input type="checkbox"/> 2 分		<input type="checkbox"/> 0 分
能在第二題針對說法錯誤的同學，適切指出錯誤之處	<input type="checkbox"/> 4 分	<input type="checkbox"/> 2 分	<input type="checkbox"/> 0 分
能在第三題適切改寫同學的錯誤，提出符合事實的敘述	<input type="checkbox"/> 4 分	<input type="checkbox"/> 2 分	<input type="checkbox"/> 0 分
		合計	

參考資料

(一)「全臺首甜」學習單 參考圖片、資料來源

臺史博線上博物館「番社采風圖 糖廊」<https://the.nmth.gov.tw/nmth/zh-tw/Item/Detail/7a246140-2b78-4541-a1d8-8db564b7a3ec>

臺史博線上博物館「糖廊」(模型

版)<https://the.nmth.gov.tw/nmth/zh-tw/Item/Detail/7a246140-2b78-4541-a1d8-8db564b7a3ec>

線上逛臺史博常設展「斯土斯民：臺灣的故事」<https://www.nmth.gov.tw/cp.aspx?n=8622>
荷蘭時代臺灣砂糖的生產與貿易，Hui-wen Koo (Hui-wen Koo) 202106 (28:2 期) 中央研究院臺灣史研究所 (Sugar Production and Trade in Dutch Colonial Taiwan* Hui-wen Koo**

Taiwan Historical Research Vol. 28, No. 2, pp. 45-87, June 2021 Institute of Taiwan History Academia Sinica (Taiwan)

https://www.ith.sinica.edu.tw/quarterly_history_look.php?l=c&id=675

(二)「甜蜜製造所」學習單 參考圖片、資料來源

藏品故事百寶箱-甜蜜好食光-明治巧克力的故鄉在臺灣！日治時期臺灣蔗農催生出的甜蜜滋味 <https://collections.nmth.gov.tw/article.aspx?a=246>

國家文化記憶庫：

新式製糖會社(明治製糖株式會社蕭壠工場)https://tcmb.culture.tw/zh-tw/detail?indexCode=online_metadata&id=3214946

國立台灣歷史博物館典藏網 番社采風圖 糖廊

<https://collections.nmth.gov.tw/CollectionContent.aspx?a=132&rno=2018.011.0049.0015&sal=Y#lg=1&slide=0>

國立台灣歷史博物館典藏網 糖廠壓榨機

<https://collections.nmth.gov.tw/CollectionContent.aspx?a=132&rno=2011.022.0003.0040#lg=1&slide=0>

臺灣製糖株式會社阿緱製糖所

<https://collections.nmth.gov.tw/CollectionContent.aspx?a=132&rno=2001.008.0574>

製糖會社(1910 年，明治製糖株式會社在東石郡六腳庄成立蒜頭糖廠) 國家文化記憶庫

https://tcmb.culture.tw/zh-tw/detail?indexCode=online_metadata&id=87377

日治時期糖業發展大勢 文／溫振華（長榮大學臺灣研究所教授兼院長）

chrome-

extension://efaidnbmnibpcajpcglclefindmkaj/<https://dweb.cjcu.edu.tw/ShepherdFiles/C0203/File/2020020511175963.pdf>

(三)「金價甘苦味」學習單 參考圖片、資料來源

近代臺灣報刊資料庫 題名中文：林糖蔗農的陳情 大正 14 年 04 月 01 日 (1925-04-01) 第 3 卷第 10 號

臺史博線上博物館，臺灣民報—二林事件（1926）第一百二十二號 大正十五年九月十二日發行 <https://the.nmth.gov.tw/nmth/zh-tw/Item/Detail/a22dac7f-49e8-4b3e-b94a-71ce2ca57d6f>

《實業家的二林：林本源製糖關係事件》，作者：許丙，許伯埏，出版社：蒼璧出版有限公司，出版日期：2021/04/09

臺史博線上博物館《臺灣民報》<https://the.nmth.gov.tw/nmth/zh-TW/Item/Detail/76c699d4-4826-4e75-ba9e-addd643d048f>

(四)「與糖同行」學習單 資料、圖片來源

時空旅行社-甜甜的滋味：令人意想不到的臺灣物產史 國家文化記憶庫 2.0 時空旅行社 <https://curation.culture.tw/curation/public?id=111>

跨國貿易與文化仲介_郊商運往中國沿海各地貿易 林玉茹 《臺灣史研究》 第 27 卷第 4 期，頁 35-82 民國 109 年 12 月 中央研究院臺灣史研究所

file:///C:/Users/khjht/Downloads/02%E6%9E%97%E7%8E%89%E8%8C%B93%E6%A0%A1%E7%A8%BF1119_pdf.pdf

物競與人擇—荷治與明鄭時期臺灣的農業發展與環境改造 曾品滄 國史館學術集刊第十四集 chrome-

<extension://efaidnbmnribpcajpcglclefindmkaj/https://www.drn.gov.tw/var/file/3/1003/img/10/353711375.pdf>

臺灣總督府殖產局〈百萬分一臺灣糖業圖〉 國家文化記憶庫

<https://tcmb.culture.tw/zh-tw/detail?indexCode=MOCCCOLLECTIONS&id=11000013768>

齊藤武治郎〈六十三萬分一臺灣製糖廠原料採取區域圖〉 - 藏品資料- 典藏網

<https://collections.nmth.gov.tw/CollectionContent.aspx?a=132&RNO=2004.028.1324>