

好資料  
不用嗎？

# 舌尖上的臺灣

## 臺灣\_的華麗轉身



作者 新北市立中和國中 李金鳳

## 巴達維亞的市集

請指認畫面中  
出現哪些種類的水果？





## 巴達維亞的市集

畫作中哪一種水果，  
早年曾作成罐頭大量外銷，  
今日雖以鮮食或加工成糕  
餅為主，卻仍然是臺灣許  
多民眾商家在祭神、拜拜  
或送禮時的首選？



好資料  
不用嗎？

# 舌尖上的臺灣

## 臺灣鳳梨的華麗轉身

| 第一堂課



## 臺灣鳳梨的華麗轉身-教學目標



1. 透過臺史博典藏的四張圖片，結合課文日治與戰後臺灣的經濟演變，了解臺灣鳳梨產業的發展歷史。
2. 學習深入解讀圖片的方法。
3. 學習勿以今日的心態強加於過去。
4. 學習小組合作，培養團隊精神。





## 解讀圖片的三種層次



1. 擷取圖片訊息
2. 理解圖片意涵（包含「刻意」與「不經意」傳達的意涵）
3. 更深刻認識圖片產生/描繪的時代。（避免以今觀古）





## 活動一：判斷圖片產生的時期





## 學習單一



1. 我們這組討論的是圖片\_\_\_\_\_，請判斷這張圖片最早可能出現於臺灣史的哪一時期？
2. 請在圖中找出2項判斷資訊，並說明為何透過這項資訊可以判斷這張圖片出現的時期。
3. 請將這四張圖片依出現時間順序排列： \_\_\_\_\_ → \_\_\_\_\_ → \_\_\_\_\_。





## 活動一 學生任務



1. 小組閱讀、討論圖片產生的時期及判斷依據，並為四張圖片排序。（10分鐘）
2. 小組報告該組圖片產生時期及判斷依據。（5分鐘）



甲：番社采風圖〈黃瓜、番麥 菩提果、黃梨、番石榴〉

說明：黃梨葉似蒲而短闊，兩旁如鋸齒。  
生於叢中，七、八月大熟。有香氣，而味甘酸；去皮可食。性極寒，多食作瀉。果末有葉類鳳尾，故又名鳳梨。





## 學習單一



1. 我們這組討論的是圖片 甲，請判斷這張圖片最早可能出現於臺灣史的哪一時期？
2. 請在圖中找出2項判斷資訊，並說明為何透過這項資訊可以判斷這張圖片出現的時期。
3. 請將這四張圖片依出現時間順序排列：          →          →          。

乙：〈臺北生蕃屋本店印行臺灣鳳梨〉

說明：（ 右上角 ） No.166（ 臺灣 ） 鳳梨  
Pine-apple, Formosa.

年產六千五百萬顆、價格三百萬圓





## 學習單一

1. 我們這組討論的是圖片 乙，請判斷這張圖片最早可能出現於臺灣史的哪一時期？
2. 請在圖中找出2項判斷資訊，並說明為何透過這項資訊可以判斷這張圖片出現的時期。
3. 請將這四張圖片依出現時間順序排列：          →          →          。

## 丙：〈大同無霜冰箱廣告單〉

說明：左下角是大同公司商標，  
右下方圓圖中「最好的嫁妝」，  
最下面上排「榮獲品管部長獎全國品質管  
制團體獎」





## 學習單一



1. 我們這組討論的是圖片丙，請判斷這張圖片最早可能出現於臺灣史的哪一時期？
2. 請在圖中找出2項判斷資訊，並說明為何透過這項資訊可以判斷這張圖片出現的時期。
3. 請將這四張圖片依出現時間順序排列：          →          →          。

## 丁：《東印度水路誌》之〈熱帶水果〉

說明：（下方可能是荷蘭文）  
lambos(蒲桃)、鳳梨(Annanas)、  
芒果(Mangas)、腰果(cajus)、  
laguas和Gember







## 學習單一



1. 我們這組討論的是圖片 丁，請判斷這張圖片最早可能出現於臺灣史的哪一時期？
2. 請在圖中找出2項判斷資訊，並說明為何透過這項資訊可以判斷這張圖片出現的時期。
3. 請將這四張圖片依出現時間順序排列：          →          →          。

有圖有「真相」？

作者想讓你相信的「真相」？

作者不經意流露的「真相」？



## 活動二 理解圖片的「刻意」與「不經意」



1. 教師簡介臺史博數位學習資源。
2. 學生運用臺史博數位學習資源進行實作：(1)確認四張圖片的產生時期。(2)完成該組圖片的「文物身世表」。
3. 小組初步討論圖片傳達的意涵。



臺史博的所在位置，400年前是名為「臺江內海」的大海灣，在這個深具歷史意義的地點，我們承續了述說臺灣故事的使命。戶外區域是20公頃的「臺灣歷史公園」，涵養了多樣的臺灣原生物種，而公共藝術、老樹與湖景，提供悠閒認識臺灣生態的休憩空間。

## 國立臺灣歷史博物館

### 臺灣歷史公園

臺史博的所在位置，400年前是名為「臺江內海」的大海灣，在這個深具歷史意義的地點，我們承續了述說臺灣故事的使命。戶外區域是20公頃的「臺灣歷史公園」，涵養了多樣的臺灣原生物種，而公共藝術、老樹與湖景，提供悠閒認識臺灣生態的休憩空間。



1 感恩樹

紀念外籍人士以生命為臺灣無私犧牲奉獻。



2 光電雲牆

由 1,350 片太陽能板組成的巨大光電設施，象徵來臺的先民看見雲天壯闊的意象。



3 逐浪海上風腳踏艇地

外型如船隻划動船槳，象徵先民勇於冒險、抱持希望，乘風破浪渡海來臺的過程。



4 原初臺灣未來之島

鑲嵌於地面，以電腦技術改繪臺灣衛星空照圖，呈現臺灣原初的樣貌，反映生態復育的渴望。



6 希望之丘

海拔 23 公尺，又稱「安南第一高峰」，可一覽無遺臺灣歷史公園及附近地貌。



5 和樂

以紙雕技法結合多元族群生活記憶中的物種，包括寬尾鳳蝶、土肉桂、臺灣百合、臺灣杜鵑、山櫻花、臺灣蝴蝶蘭、山芙蓉等，夜間可欣賞美麗的光影投射。





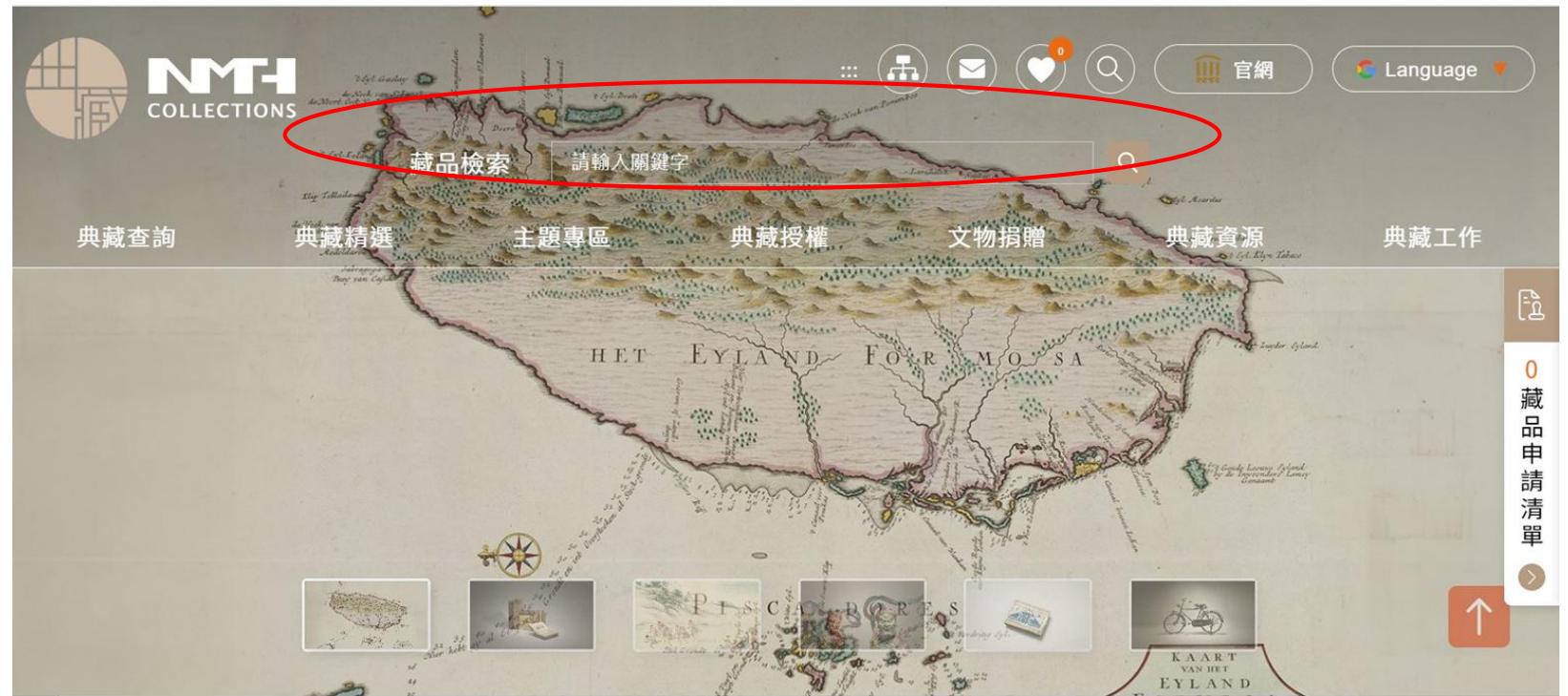
## 臺史博數位資源介紹

資源整合平臺	主題資料庫	主題網站
<ul style="list-style-type: none"><li>① <a href="#">臺灣史數位資源整合入口網</a></li><li>② 臺灣歷史學習資源平臺/臺史博線上博物館</li><li>③ 國家文化記憶庫2.0主題平臺</li><li>④ 時空旅行社-國家文化記憶庫2.0線上策展平臺</li></ul>	<ul style="list-style-type: none"><li>① 典藏網</li><li>② 校園生活記憶庫</li><li>③ 臺南文史研究資料庫</li><li>④ 臺灣音聲100年</li><li>⑤ 臺灣女人資料庫</li><li>⑥ 影音資料庫</li><li>⑦ 近代臺灣報刊資料庫</li></ul>	<ul style="list-style-type: none"><li>① 樂為世界人線上展覽</li><li>② 母語地名故事</li></ul> <p>( 延伸網站 )</p> <p><b>臺灣史新手村 看見臺灣故事</b></p>

## 臺史博典藏網

實作(1)：確認四張圖片  
的產生時期。

實作(2)：完成該組圖片  
的「文物身世表」。





## 學習單（二）文物身世表



1. 文物名稱：\_\_\_\_\_

2. 登錄號：\_\_\_\_\_

3. 類別：\_\_\_\_\_

4. 歷史分期：\_\_\_\_\_

5. 推測年份：\_\_\_\_\_

6. 創作者：\_\_\_\_\_

7. 產地原始：\_\_\_\_\_

8. 內容介紹：\_\_\_\_\_



## 從「探查圖片基本來源」推論

### 探查圖片的基本來源

- ① 作者
- ② 創作時間
- ③ 圖片出處
- ④ 圖片類別
- ⑤ 圖片主題等





## 示範：如何深入解讀圖片意涵

荷蘭十七世紀中葉

〈巴達維雅市集〉

亞伯特·艾克豪特（傳）

形式：油畫

尺寸：長106寬174.5公分

荷蘭國家博物館藏





## 小組初步討論圖片傳達的意涵



1. 依據圖片的**基本來源**

2. 掌握作者「**刻意**」傳達的意涵

3. 推論作者「**不經意**」流露的想法



## 小組報告\_圖片刻意傳達的意涵

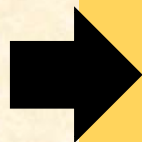
順序：丁 → 甲 → 乙 → 丙





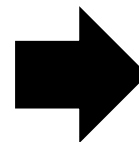
這堂課，我學到了

圖片訊息  
(時序)



判斷圖片  
產生時代

圖片  
基本來源



理解圖片「刻意」  
傳達的意涵





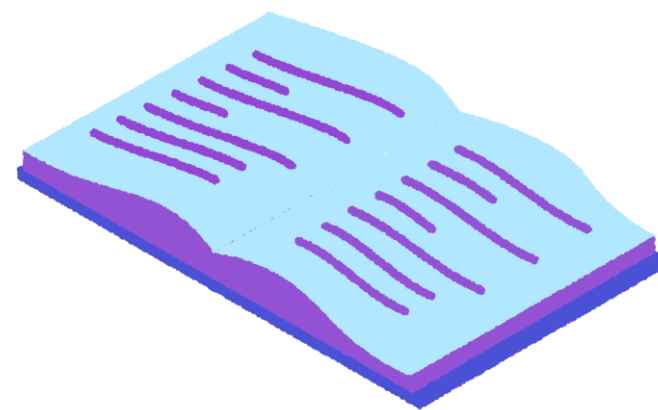
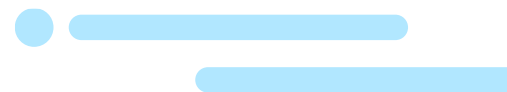
## 學習深入解讀圖片的益處



不會輕易受圖片操控左右

提升獨立思考的能力

觀看、理解過去的一扇窗





同學們，還有什麼想問的？



第一堂課結束





# 舌尖上的臺灣

## 臺灣鳳梨的華麗轉身



## 今日我們所知道的鳳梨



1. 特定季節？
2. 吃法？
3. 口感？
4. 優缺點？



## 疑問

1. 清領時期的鳳梨吃多了會讓人腹瀉拉肚子，為什麼現今的鳳梨卻不會有這個問題？
2. 日治時期臺灣鳳梨這麼多的產量，都像我們今天一樣，趁新鮮去皮切片來吃嗎？

有圖有「真相」？

其實是作者「刻意」傳達的「真相」

掌握作者「不經意」  
流露的那個時代的想法



## 古、今看待鳳梨心態大不同？





## 透過閱讀能幫助解惑



解讀圖片的第三種層次：

1. 閱讀相關文章，並運用文章資訊
2. 掌握圖片作者「不經意」流露屬於那個時代的一些想法
3. 更深刻的認識圖片產生/描繪的時代

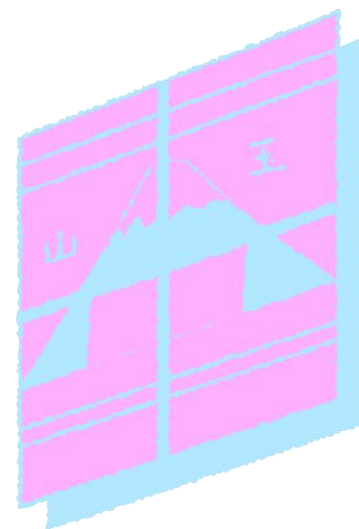




## 活動三 以文章深入圖片的時代



1. 分組閱讀相關文章，深入認識理解圖片產生的時代。
2. 小組報告：
  - (1) 簡介該組閱讀短文的重點。
  - (2) 說明該組學習單（三）的答案。



### 學習單 (三) - (丁)文章

請閱讀右側的文章，依  
序回答下列問題



美洲大陸原住民讚美這種熱帶作物是「超級水果」，因為它可以當藥、醱酵成酒精，纖維可作弓弦，線可織布。

公元1493年，航海家哥倫布在美洲邂逅這個「超級水果」，認為它是世界最好吃的水果；雖然果實不耐長途跋涉、橫渡大西洋，哥倫布還是成功地把它帶回西班牙。

16~18世紀，歐洲人一直將它當作皇家、貴族珍貴的財產，用來當擺飾觀賞、或放在餐桌向賓客炫富。在溫帶氣候的歐洲，想培育這種熱帶水果，著實不易，英國直到18世紀才成功將它放在有火爐取暖的溫室裏培養，稱為「Pineapple」，將它與名貴的蘋果比美。到了18~19世紀，歐洲人發現這種水果是船上長途旅行罹患壞血病者的解藥。這種兼具美味、藥用與經濟價值的熱帶水果即是鳳梨。



## 學習單 (三) - (丁)問題



1. 鳳梨能從美洲傳至歐洲等地，主要是受到下列何事件的影響？
2. 根據本篇文章，原產於美洲熱帶地區的鳳梨，要移植到其他地區，會遇到什麼困難？
3. 請參考學習單 (二) 所收集的資訊及本篇文章內容，你認為16~18世紀的歐洲人對鳳梨的看法，與今日人們的看法有何異同？

### 學習單 (三) - (甲) 文章

請閱讀右側的文章，依  
序回答下列問題



葡萄牙人在16世紀中葉，把鳳梨從美洲引介到印度果亞、澳門及東南亞一帶，鳳梨在這些地方有了「菠蘿」、「旺梨」、「黃梨」等不同的名稱。

17世紀中國移民遷徙來臺，也帶來了鳳梨苗在臺灣種植。這些最早渡海來臺的鳳梨始祖「本島仔」，也被稱為「在來種」，具有氣味香濃、果實小、產量低、果肉纖維多、結眼也較深等特點。清代的記載稱它「色黃，味甘酸，清芬襲人」，可是它的屬性極寒，吃多容易腹瀉，並未受到人們的歡迎。

清代康熙晚年，閩浙總督覺羅滿保因為新鮮鳳梨無法長途運輸，只能送鳳梨苗等臺灣土產給康熙皇帝，讓皇帝在北京試種。但可能因為當時的植栽知識與技術，無法將鳳梨這種熱帶水果移植到溫帶氣候的北京一帶，導致皇帝認為鳳梨對國家經濟是沒有什麼幫助的。

清代乾隆時期一位來臺的官員六十七，請畫工繪製《臺海采風圖》，記錄臺灣特有的動植物，以便回北京後作為禮物分送親友，因而為當時的臺灣鳳梨留下圖像記錄。





## 學習單 (三) - (丁)問題



1. 17世紀，原產於美洲的鳳梨能傳進臺灣，主要是受到下列何事件的影響？
2. 根據本篇文章內容，官員六十七當時繪製本張圖片的目的是什麼？
3. 請參考學習單 (二) 所收集的資訊及本篇文章內容，你認為康熙皇帝對鳳梨的看法，與今日人們的看法有何異同？

### 學習單 (三) - (乙) 文章

請閱讀右側的文章，依  
序回答下列問題



1895年日本領有臺灣後，對處在溫帶的日本人而言，臺灣鳳梨是新奇的熱帶水果，卻因新鮮鳳梨不易保存而難以享受其美味。

為了讓臺灣鳳梨能順利銷回日本，日本商人將新鮮鳳梨用罐頭密封保存，成功使鳳梨罐頭進入日本市場，訂購量不斷增加。為了因應銷日鳳梨罐頭日益增長的龐大商機，並解決在來種鳳梨不利加工的困擾，臺灣總督府不僅自夏威夷引進「開英種」鳳梨（即今日俗稱「土鳳梨」），還採取機械化生產製造，短短幾年臺灣鳳梨罐頭產業便突飛猛進地成長。

1930年代，隨著世界經濟大恐慌的影響，中日之間戰爭腳步日益逼近，總督府逐步收奪全臺的鳳梨工廠納為國營企業，統一管理鳳梨的生產、銷售和價格。1940年代太平洋戰爭爆發後，臺灣的鳳梨罐頭產業遇上沉重的打擊。



## 學習單 (三) - (乙)問題



1. 日治時期，臺灣鳳梨罐頭產業的興盛，主要是受到下列何事件的影響？
2. 請結合學習單 (二) 的回答及本篇文章內容，推論這張圖片的作者為什麼要突顯臺灣鳳梨的產量數字？
3. 請參考學習單 (二) 所收集的資訊及本篇文章內容，你認為當時的日本人對鳳梨的看法，與今日人們的看法有何異同？

### 學習單 (三) - (丙) 文章

請閱讀右側的文章，依  
序回答下列問題




國民政府遷臺後，為提振產業經濟、賺取外匯，政府積極鼓勵農民種植高經濟價值的鳳梨，支持企業投入生產鳳梨罐頭，並透過美援管道進口製罐材料：馬口鐵，還運用美援的資金在臺東成立新的鳳梨種植基地，使鳳梨罐頭產業再次蓬勃發展，出口量節節高升，以外銷日本、歐美為主。

1960 與 1970年代，可說是臺灣鳳梨罐頭的黃金年代，全臺灣外銷鳳梨罐頭在1971年高達401萬箱，是當時的世界第一。那時的鳳梨罐頭常是臺灣人年節送禮的盛品，但它可不是日常生活中的食物，是只有生病才有機會吃到的珍稀食物。


1970年代後期，臺灣鳳梨罐頭出口遭受菲律賓與東南亞等地的嚴峻挑戰，到了1980年代，逐漸失去競爭力，外銷量下滑，漸漸被菲律賓、泰國等國取代，國內也逐漸不再流行。政府遂將原本「加工外銷為主、內銷為副」的銷售策略，調整為「鮮食內銷為主、外銷為副」。臺灣的農業試驗機構研發出適合即食的鳳梨新品種，例如果肉金黃甜美多汁的金鑽鳳梨，不僅收服臺灣人的口味，也獲得國際肯定，成為臺灣鳳梨產量及外銷冠軍。




## 學習單（三）- (丙)問題



1. 1960-70年代是臺灣鳳梨罐頭的黃金年代，主要是受到下列何事件的影響？
2. 請結合學習單（二）的回答及本篇文章內容，推論在圖片(丙)產生的時代，當時臺灣鳳梨的銷售策略為何？
3. 請參考學習單（二）所收集的資訊及本篇文章內容，從這張圖片的作者當時選擇用剖半的鳳梨作背景，你認為這張廣告圖片反映當時的人對鳳梨的看法，與今日人們的看法有何異同？



## 活動四 撰寫鳳梨酥鐵盒身世表



1. 閱讀「臺灣鳳梨的華麗轉身」一文，認識理解近年來臺灣鳳梨產業的轉型情形。
2. 依據文章內容，實作撰寫寶島鳳梨酥鐵盒的文物身世表。





## 學習單（四）

# 臺灣鳳梨的 華麗轉身

早期我們食用鳳梨的經驗是不空腹吃，得先用熱水燙、再冰冷食之，因為它含「鳳梨蛋白酶」，會「咬舌」或「腐蝕胃壁」，加上酸漬更加深疼痛。附帶一提，鳳梨罐頭工廠負責將果肉裝入空罐的女性作業人員，務必要戴上橡膠手套，以防其蛋白酶撕裂手指皮膚。

1980年代中葉以後，臺灣的農業試驗機構研發出多種不必再用熱水燙過、去皮切片即可食用的鳳梨新品種：「甜蜜蜜」、「金鑽」、「牛奶鳳梨」、「西瓜鳳梨」及「芒果鳳梨」等。臺灣鳳梨除了供鮮食以外，餐飲業者也發展出多款熟食料理：鳳梨蝦球、醬鳳梨蒸魚、鳳梨苦瓜雞湯等。鳳梨罐頭外的加工食品，還有鳳梨酥、果醬、布丁等。

近十幾年來，糕餅業者研發出以鳳梨醬為主的糕點，名為「土鳳梨酥」，再次帶起鳳梨熱潮與話題，土鳳梨酥及鳳梨酥的年產值不斷向上飆升，不僅是年節送禮的最佳推薦，甚至得以榮登「臺灣第一伴手禮」寶座，成為許多外國遊客造訪臺灣必買的伴手禮。



## 臺灣鳳梨產業的新發展



1980年代以後，臺灣鳳梨產業有哪些新發展？

在這些新發展當中，創造最高價值的是什麼？



## 學習單（四）文物身世表

# 寶島臺灣鳳梨酥外盒文物身世表

1. 文物名稱：寶島臺灣鳳梨酥外盒

2. 登錄號：\_\_\_\_\_

3. 歷史分期：\_\_\_\_\_

4. 內容介紹：\_\_\_\_\_

評分標準：

- ①能正確完成「登錄號」、「歷史分期」。
- ②能在文物說明中，適當介紹戰後鳳梨產業的發展。
- ③能在文物說明中，適當介紹鳳梨酥對當前鳳梨產業的意義。



## 總結

理解不同時期人們如何看待鳳梨

學習臺灣鳳梨產業的變遷

學習如何深入解讀圖片：

探查圖片創作者刻意傳達的訊息、  
不經意流露屬於那個時代的想法

更深入理解圖片產生的時代背景

提升獨立思考的能力  
勿以己心度他人之腹



**好資料  
不用嗎？**

**感謝聆聽！  
敬祝 平安 如意！**

作者 新北市立中和國中 李金鳳

