

眾聲喧嘩的臺灣

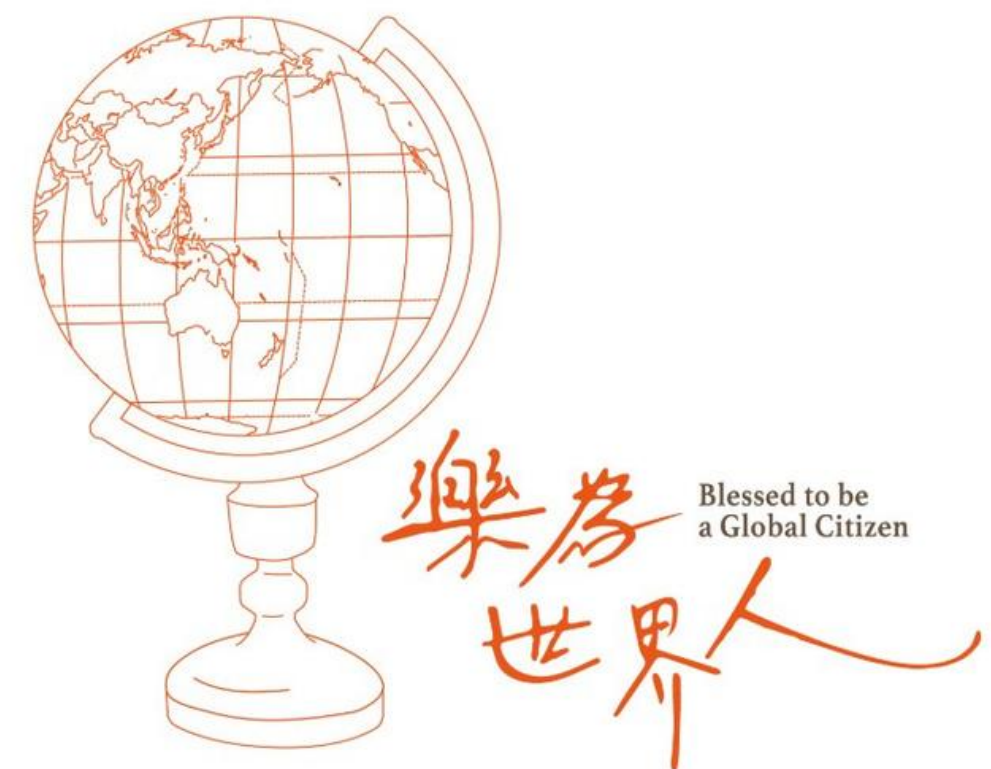
1920年代

1920年代的臺灣為何眾聲喧嘩？

「做為地球一部分的臺灣、作為人類一分子的島民，我們應急起直追適應新時代，啟發精神的、物質的文化，對改造世界的大業有所貢獻。」
——林呈祿，〈臺灣の新使命〉，《臺灣》，1922年

林呈祿當初寫下這段話時，正值第一次世界剛落幕幾年，國際聯盟才剛組成不久。新的國際版圖重組，各地革命與自由獨立思潮更加洶湧的時刻。你覺得：台灣人當時受到了哪些思想的激盪，開始思考自身的未來與定位？

✧ 介紹「樂為世界人」線上展覽



鳥瞰世界：謝文達何許人也？

1920年謝文達自日本的飛行學校畢業，成為史上第一位臺灣出身的飛行員。謝文達曾多次在臺中、台北舉辦訪問飛行，引起社會矚目，掀起團結應援的浪潮。

1920年10月17日，謝文達駕駛「新高號」在臺中進行「鄉土訪問飛行表演」，後來又北上在「臺北練兵場」飛行表演。

「臺灣文化協會」的成立，就定在他「鄉土訪問飛行」一週年的這天。



鳥瞰世界：謝文達飛上天空

小組討論：

謝文達為何要
在1920年代飛
上天空發放傳
單？



學習單一：1920 年代新思潮如何影響世界

1920 年代前後革命及思潮地圖



請學生對照展覽網站，以及課本文字，討論【問題一】

一戰前後到1920年代的臺灣人，被哪些新思潮改變想法？

- (1)新思潮誕生的背景
- (2)新思潮的主要思想

學習單一：1920 年代新思潮如何影響世界

【問題二 & 三小組討論成果展現】

【問題二】

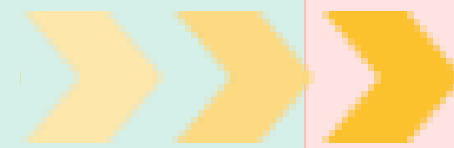
受到上述新思潮的影響，請舉出兩個臺灣人受此思想成立的組織或文化活動？

【問題三】

這些受新思潮影響而成立的組織或文化活動，可以達成什麼功效？

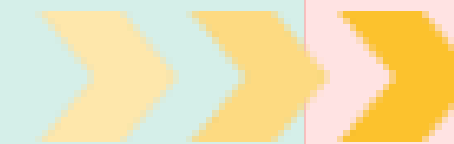
達成功效

臺灣人一是：
組織或活動：




臺灣人二是：
組織或活動：

達成功效



學習單一：問題一老師總結

1920 年代的臺灣受哪些新思潮影響而改變？

An illustration of five diverse people (three women and two men) standing behind a large light blue sign. They are all smiling and looking towards the viewer. The person on the far left is a woman with dark hair in a bun, wearing a yellow shirt and purple pants. The person next to her is a woman with blonde hair in a bun, wearing a dark blue shirt and purple pants. The person in the center is a woman with dark curly hair, wearing a pink shirt and pink pants, with her right arm raised. The person next to her is a man with brown hair, wearing a teal shirt and teal pants, with both arms raised. The person on the far right is a woman with red hair, wearing a purple shirt and green pants. The sign they are holding contains the text: 1920 年代的臺灣人成立了哪些組織或文化活動.

1920 年代的臺灣人成立了
了哪些組織或文化活動

學習單一：問題二小組報告、老師總結

1920 年代的臺灣受哪些新思潮影響而改變

?

1920 年代的臺灣人成立了哪些組織或文化活動

1920年代台灣，主要因民族自決思潮、共產國的傳播與資助、日本大正民主時代的憲政自由思潮、中國五四運動、反殖民思想等影響，造成多樣化的思想影響及活動。

學習單一：1920 年代新思潮如何影響世界

各小組依序展現問題二 & 三的討論成果

【步驟】

1) 請各組將討論結果在小白板上標示清楚，並上台進行報告。

教師講評
概念釐清

臺灣也同樣在這一波1920年代的新思潮中，受到了很多影響，讓我們來一探究竟！

小組觀察：瀏覽「樂為世界人」線上展覽的項目

你們小組覺得這個展覽的主軸，是想要介紹什麼主題



小組觀察：瀏覽「樂為世界人」線上展覽的項目

各小組點開側邊欄的「文協人物介紹」，進行觀察



學習單二：瀏覽「文協人物介紹」 項目的人物

參與文協各式各樣活動的人們，構成臺灣的1920 年代

文協人物介紹

看全部

文協人物

鄉紳儒士

叛逆青年

醫者與牧者

性別的追尋

勞動者的剪影



學習單二：瀏覽「文協人物介紹」 項目的人物

策展的人把這些參與文協活動的人，分類成哪些群體呢？

請各小組 瀏覽後報告：這六大類的人物舉辦或參與了哪些活動？



學習單二：眾聲喧嘩的臺灣1920年代【問題一】

回家作業：小組請挑選出一位在課文中也有出現的人物，把課文與網站的介紹拿來比較，完成下表。

你們小組挑選的人物是誰？

請摘要課文中這位人物的事蹟

請對照附錄，將上述該人物的網站介紹複製貼上
請比較課本與網站對該人物的敘述是否相似？

你們的觀察結果

- ☐兩者相似 ☐兩者相差甚遠 ☐有同有異
☐其他：

請說明兩者的差異

【小組討論完畢後】



將討論結果寫在學習單，上課前拍照上傳
Google Classroom
準備下堂課課堂討論

學習單二：瀏覽「文協人物介紹」 項目的人物

請各小組挑選線上展覽中的 其中一個標註，進行問題二上的討論



文協人物

叛逆青年

性別的追尋

鄉紳儒士

醫者與牧者

勞動者的剪影

請參看線上展覽中「文協人物介紹」的頁面 請問：在課程教學中，這六類與文協相關的人物，哪幾類是課本很少談到的，為什麼？

第二堂課：由教師總結各組挑選的文協人物

文協人物

叛逆青年

性別的追尋

鄉紳儒士

醫者與牧者

勞動者的剪影

【討論】

在高中第一冊課程教學中，這六類與文協相關的人物，哪幾類是課本很少談到的，為什麼？



什麼身份或能力的人才能留下記錄？

第二堂課：由教師總結各組挑選的文協人物

文協人物

叛逆青年

性別的追尋

鄉紳儒士

醫者與牧者

勞動者的剪影

【討論】

在高中第一冊課程教學中，這六類與文協相關的人物，哪幾類是課本很少談到的，為什麼？

性別的追尋：謝雪紅、簡娥

勞動者的剪影：王詩琅、盧丙丁、蔡淵騰等人的特殊分類

學習單二：眾聲喧嘩的臺灣1920年代【問題三】

對照展覽內容「廟埕拼文化」的活動介紹，回答學習單



文化協會的訴求
可分為三項：

- (1)普及平民教育
- (2)建立臺灣特種文化
- (3)擔負起世界變動中的使命

學習單二：眾聲喧嘩的臺灣1920年代【問題三】

小組討論「廟埕拼文化」中，你們覺得哪一項活動最有興趣？並依序回答以下的問題

請具體說明你們為何對此活動覺得最有興趣

這項活動符合了哪些文化協會的不同訴求？

請摘錄展覽中的句子，**具體說明**你們是根據展覽中提到哪些介紹判斷此項活動具有這些訴求？

- ☐ 普及平民教育
- ☐ 建立臺灣特種文化
- ☐ 擔負起世界變動中的使命

需要有具體證據或引用展覽網站上說明

【活動項目】

文化講演會、演劇與電影、言論機關、社會歌謠、世界語時鐘塔、文化基地、交誼機關風俗改良、自己的紀念日

打開Google Classroom的作業區，各小組完成簡報上左側學習單的填寫，並且準備下節課堂**一分鐘**上台報告。

小組報告：1920年代 臺灣文化活動的特色

各組報告完畢，老師總結

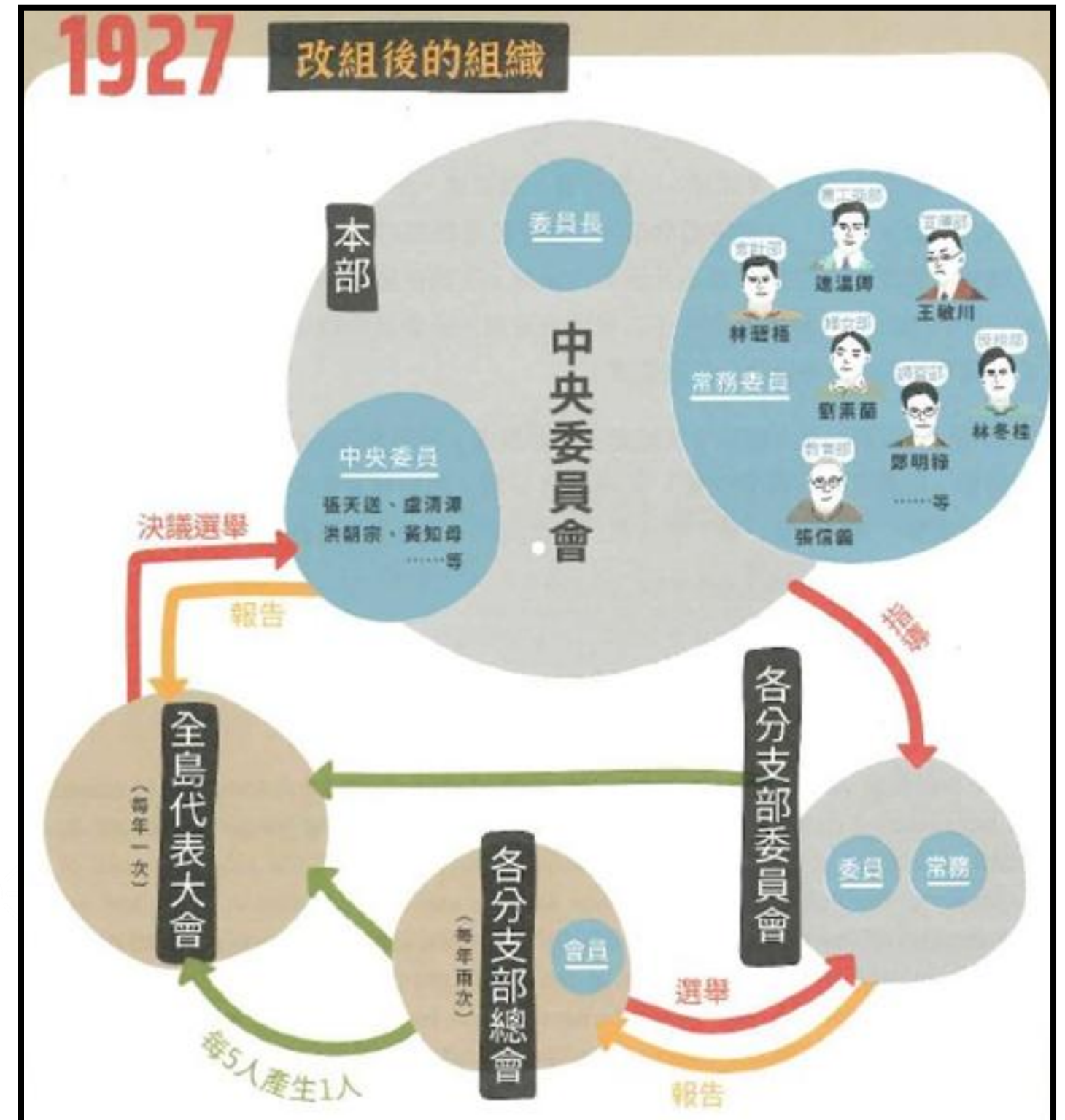
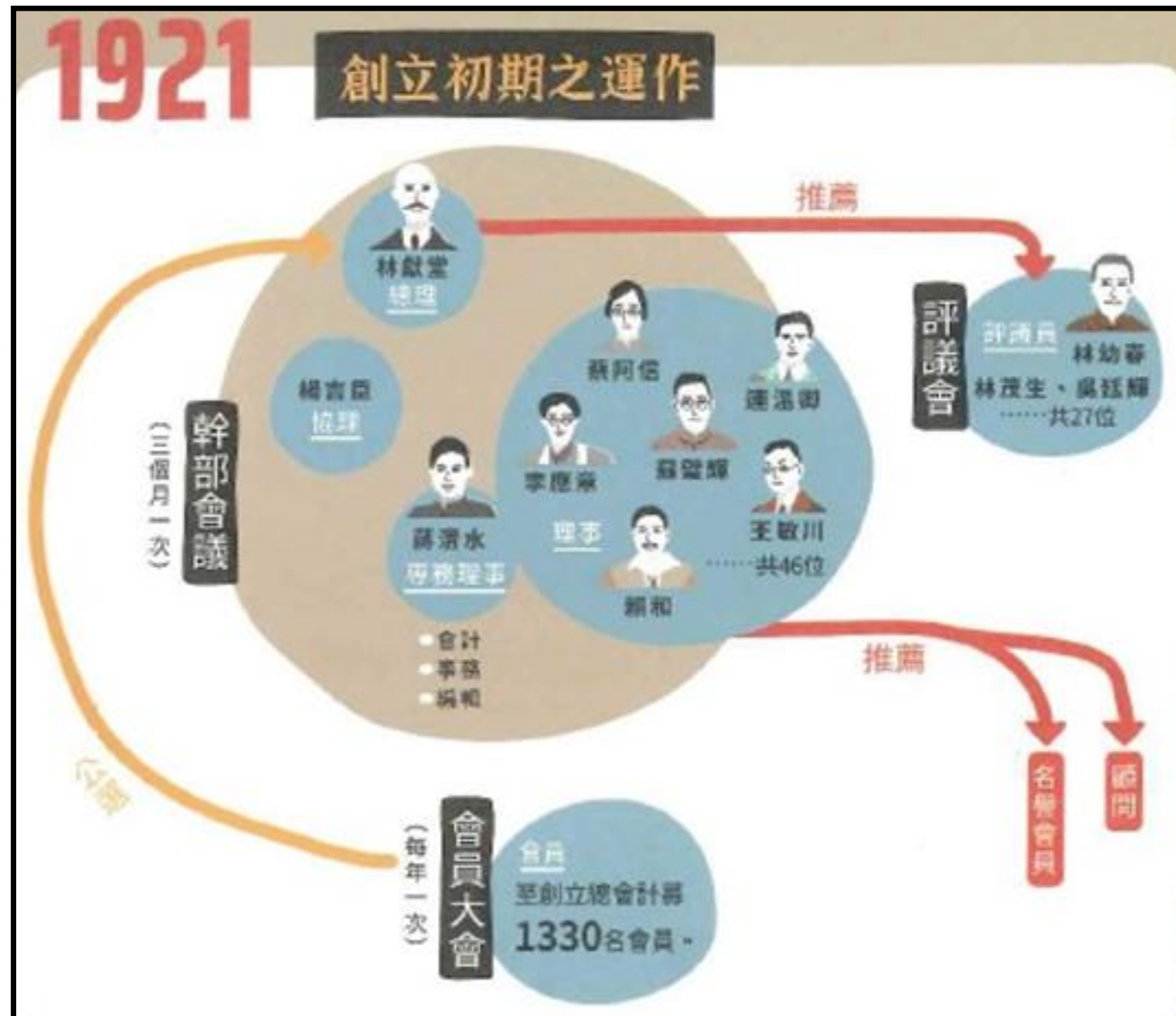


文化協會的訴求可分為三項：

- (1) 普及平民教育
- (2) 建立臺灣特種文化
- (3) 擔負起世界變動中的使命

學習單三：文協改組——走向實際運動

請觀察1921vs.1927 臺灣文化協會的組織變化



學習單三：文協改組——走向實際運動

觀察完文協改組後的變化，依序完成學習單

1927年文化協會的改組主要是由哪些重要人物所促成？

請小組討論1921vs.1927文協改組的變動，至少三個不一樣的地方。

根據文協組織中在1927年之後的變動，請小組分析此一改組後對文協來說，是走向組織的權力集中或權力分散？並說明你們判斷的理由。

- ☐ 文協在1927年改組後，權力更為集中
- ☐ 文協在1927年改組後，權力更為分散

請在下面摘述網站中的文字，說明你們判斷的依據：

學習單三：文協改組——走向實際運動

分享完各小組的學習單討論，老師總結

樂為世界人展覽紀念專刊，針對文協改組有著這樣的說明：「文協創立以**理事會議**為核心，由專務理事負責組織串連，主要憑藉核心人物的意志與行動力。改組後為**中央委員制**，分工嚴明，配合地方支部，成為具政治動員力的行動組織。

小組觀察跟討論

1921 vs.1927文協改組的組織不同點，應該有看到1927年的新文協中由農工商部、婦女部等新單位，可以看出來新文協成立時關懷底層、走向實際運動的野心。

回家作業：學習單四 給出你心目中關於文協十年的評價

文化協會創立時，蔣渭草擬〈臺灣文化協會會歌〉這麼唱：

但願最後完使命/樂為世界人/世界人類萬萬歲/台灣名譽馨。

他們的使命是什麼？實際做了什麼、達成了什麼？懷抱什麼樣的精神，又在熱忱參與的過程裡，發生了什麼樣的改變？百年後的我們，**是不是真如其所願——樂為世界人呢？**

——國立臺灣歷史博物館，2021年「樂為世界人」展覽導論

文化協會十年，從組織、行動到主張，從來都不只有一種面貌。請依序回答學習單上的問題



**Q1：這些有關文協的這些數據，
為什麼都來自於警務機關的記載？**

回家作業：學習單四 給你心目中關於文協十年的評價

文化協會創立時，蔣渭草擬〈臺灣文化協會會歌〉這麼唱：

但願最後完使命/樂為世界人/世界人類萬萬歲/台灣名譽馨。

他們的使命是什麼？實際做了什麼、達成了什麼？懷抱什麼樣的精神，又在熱忱參與的過程裡，發生了什麼樣的改變？百年後的我們，**是不是真如其所願——樂為世界人呢？**

——國立臺灣歷史博物館，2021年「樂為世界人」展覽導論

文化協會十年，從組織、行動到主張，從來都不只有一種面貌。請依序回答學習單上的問題



Q2：參考上面有關文化協會於1920年代相關的數據，以結合兩項以上的數據，並參考「樂為世界人」網站內容，寫出一項你覺得合理的推論。

學習單四：給出你心目中關於文協十年的評價

請勾選兩項以上小組選用的文協數據，說明選用原因

25%主要幹部成員是地主 文化協會初期主要幹部成員的職業以地主（25%）、醫師（22.7%）、文化業（20.4%）為最多，三者合計占總人數的 60.1%，顯示初期文協成員知識、階級的同質性。	45.7%主要幹部成員是地主 1927 年文協有將近一半的幹部職業登記為無職，勞工比例為 22.8%，商人則有 14.2%，顯示此時文協成員的階級和身份，已經和創立時大不相同。	18770 名觀劇 文化協會也透過劇演出文化劇，來啟智、推動變革。據 1927 年時，新光劇團彰化團、民聲社、安平劇團有 50 場演出，入場平均 375 人/場，可眾的熱情。
10 錢 可以買一張電影票 根據 1926 年時美臺團巡迴放映電影票價為 10~20 錢，差不多是一份《臺灣民報》的定價。與當時電影院的入場費用（50 錢~1 圓 20 錢）相較，可謂平價。 * 當時公學校臺籍教員的入職薪資約在 15 圓左右 * 1 圓為 100 錢。	36%文協會員是臺中人 自文協創立起，臺中一直是積極參與文協活動的區域，根據 1926 年的紀錄，臺中會員有 431 人（約占總人數的 36%）。在初期的講演會紀錄中，臺中的場次、演講人數、參與人數 都是最多的。但到了 1927 年，臺北和新竹的場次、人數都超過了臺中。	117880 名聽講人次 演講是文化協會最受歡迎的活動，民眾的反應相當熱烈。最高峰的 1925 年總計有 11 萬 7880 人次參加了文協的講演會。這一年文協舉辦了 315 次講演會，幾乎是一天一場活動，登臺演講者則多達 1165 人次。
超過 10000 份 發行量 作為文協的機關刊物，1925 年《臺灣民報》改為週刊後每期發行量超過 1 萬份。當時有臺灣 總督府補助的《臺灣日日新報》、《臺南新報》、《臺灣新聞》發行量分別為 1 萬 8000 多、1 萬 5000 多、9000 多份，可見《臺灣民報》的普及程度。	1032 名會員 1921 年 10 月 17 日臺灣文化協會成立時成員為 1032 人，臺灣人口約 395 萬人。到了 1926 年第六次總會時成員人數為 1171 人，臺灣總人口數約為 400 萬人。協會存續期間，會員人數一直維持在千人上下。	29.5 歲 文化協會初期主要幹部的平均年齡為 29.5 歲，其中年齡不到 40 歲的約占主要幹部和會員人數的 85%，普遍年輕。而年輕人易接受 新知、理想化的傾向，也為後期文協內部的路線路線之爭埋下伏筆。

請將這兩項數據與網站中「廟埕拼文化」中的活動相對比，寫出你覺得是哪些事件、人物或活動影響這些數據的變化。並寫出約50字以上的合理推斷，與你周邊的同學分享。

