

從甜味看歷史

第一節課



閱讀文章

明治巧克力的故事

Q:

明治製糖公司一開始主要是生產什麼？

後來又增加了哪些產品？

A:

明治製糖公司一開始主要是生產「糖」
，後來增加了「巧克力、牛奶糖、蘇打水、牛奶、冰淇淋和煉乳」等產品。

Q:

為什麼日治時期的臺灣會出口大量的糖
到日本？

A:

因為日治時期日本需要大量糖來發展工業與製作食品，臺灣氣候適合種甘蔗，有許多糖廠，所以日本把臺灣當作重要的糖生產地，將糖運回日本使用或加工

小組討論

為什麼「集字遊戲」能吸引小朋友購買明治巧克力？這和今天的促銷活動有什麼相似之處？

參考答案：

「集字遊戲」吸引小朋友是因為每包巧克力裡有一個字，集滿五個不同的字可以換一包新的巧克力，增加了遊戲的樂趣和挑戰性，讓小朋友願意持續購買。這和今天很多促銷活動類似，都會用集點、抽獎、換禮物等方式吸引消費者購買商品。

閱讀文章，完成學習單一任務一

1. 任務一：閱讀完〈明治巧克力的故事〉，請搭配課文內容，回答下列問題。
 - (1) ()請問糖開始成為臺灣對外輸出的重要商品，是與哪一族群的人有關？
(A) 漢人 (B) 荷蘭人 (C) 臺灣原住民族 (D) 日本人
 - (2) ()根據這篇閱讀資料，請問巧克力的傳入跟何種文化有關？
(A) 日本文化 (B) 漢人文化 (C) 西方文化 (D) 原住民文化
 - (3) 為何明治公司販賣巧克力時，要設計「集字遊戲」或抽獎活動？



學習單一任務—參考答案：

1. 任務一：閱讀完〈明治巧克力的故事〉，請搭配課文內容，回答下列問題。
- (1) (**D**)請問糖開始成為臺灣對外輸出的重要商品，是與哪一族群的人有關？
(A) 漢人 (B) 荷蘭人 (C) 臺灣原住民族 (D) 日本人
- (2) (**C**)根據這篇閱讀資料，請問巧克力的傳入跟何種文化有關？
(A) 日本文化 (B) 漢人文化 (C) 西方文化 (D) 原住民文化
- (3) 為何明治公司販賣巧克力時，要設計「集字遊戲」或抽獎活動？



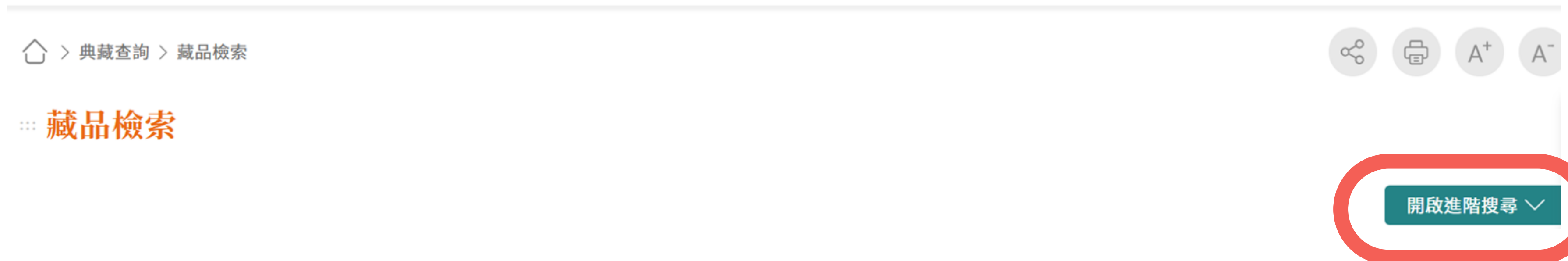
資料查找

進入臺灣歷史博物館典藏網網頁

↪ <https://collections.nmth.gov.tw/>



開啟進階搜尋



「歷史分期」選擇

「1895-1912日本時代-明治時期」

關鍵詞

請輸入關鍵字 (輸入多個時，請用空格隔開)

登錄號

請輸入登錄號 (輸入多個時，請用空格隔開)

資料搜尋

☐ 3D ☐ OpenData ☐ 電子書 ☐ 高畫質圖像 ☐ PDM ☐ CC BY ☐ CC BY-NC

類別

全部

名稱

請輸入名稱

材質

全部

歷史分期

1895-1912 (日本時代-明治時期)

年代西元

請輸入開始年代

請輸入結束年代

「材質」欄位選擇「照片」

關鍵詞

請輸入關鍵字 (輸入多個時，請用空格隔開)

登錄號

請輸入登錄號 (輸入多個時，請用空格隔開)

資料搜尋

☐ 3D ☐ OpenData ☐ 電子書 ☐ 高畫質圖像 ☐ PDM ☐ CC BY ☐ CC BY-NC

類別

全部



名稱

請輸入名稱

歷史分期

1895-1912 (日本時代-明治時期)



年代西元

請輸入開始年代

材質

照片



關鍵詞輸入：

「糖」、「糖業」、「製糖」、「甘蔗」

○
關鍵詞

糖

登錄號

請輸入登錄號 (輸入多個時，請用空格隔開)

資料格式

☐ 3D ☐ OpenData ☐ 電子書 ☐ 高畫質圖像 ☐ PDM ☐ CC BY ☐ CC BY-NC

類別

全部



名稱

請輸入名稱

材質

照片

歷史分期

1895-1912 (日本時代-明治時期)



年代西元

請輸入開始年代

—

請輸入結束年代

完成學習單一查找任務

【步驟三】選一張你最感興趣的圖片，並完成下方紀錄。

➤ 圖片名稱：_____

➤ 登錄號：_____

➤ 圖片中你看到了什麼？（請勾選，若勾選其他請簡短描述。）

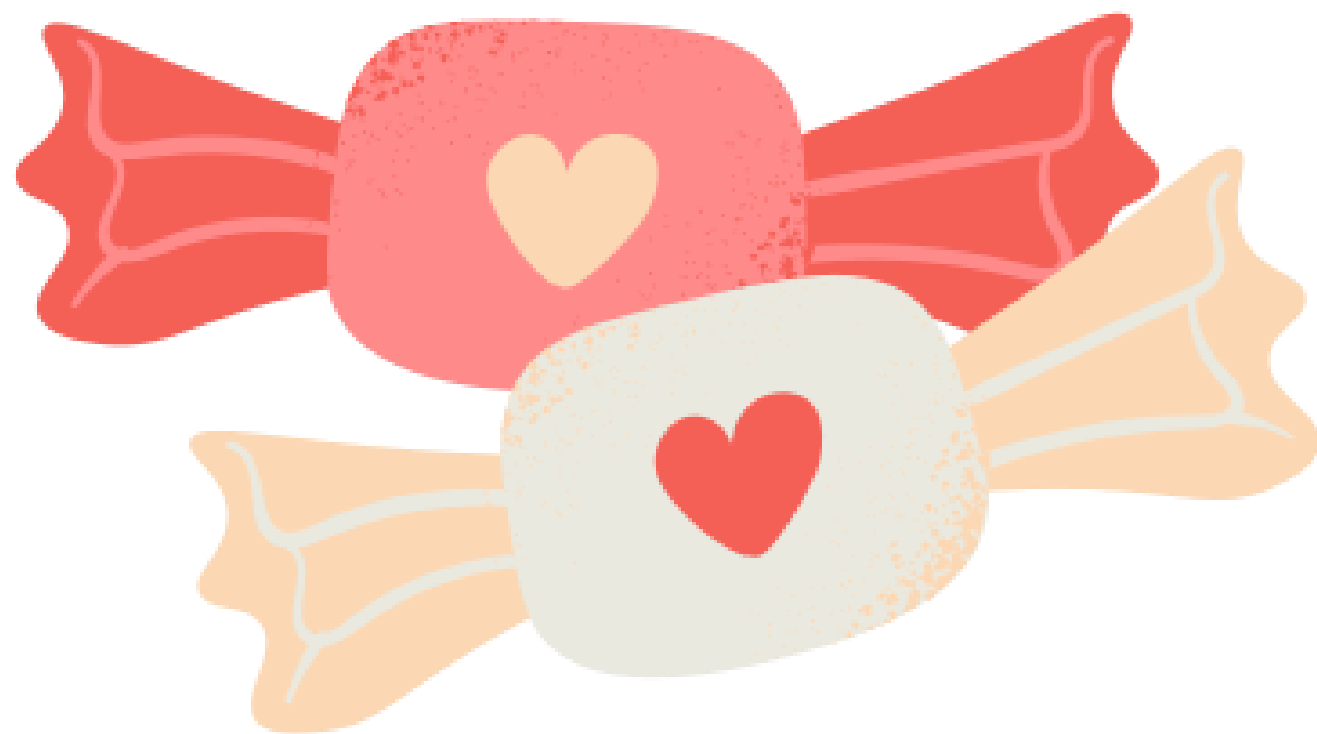
☐甘蔗田 ☐農夫工作 ☐製糖工廠 ☐火車運輸 ☐機器設備 ☐其他：_____

➤ 文物描述：



從甜味看歷史

第二節課



閱讀文章

閱讀資料二

Q:

請問香蕉能成為出口熱門產品的原因是什麼？

A:

香蕉又香又甜，日本人很喜歡吃。

Q:

根據文章內容，為什麼香蕉從北部轉到
中南部種植？

A:

北部有病蟲害，中南部氣候適合。

小組討論

農民抗議的原因是什麼？

參考答案：

因為他們種在山上的香蕉被大公司砍掉，影響生活，所以發起抗議。

小組討論

如果你是當時的農民，看到辛苦種的香蕉被砍掉，你會怎麼做？

完成學習單二任務一

1. 任務一：根據閱讀資料二，回答下列問題。

(1) () 為什麼香蕉後來也能賣到北海道、滿洲？

(A) 香蕉比較便宜

(B) 農民改用飛機運輸

(C) 找到皮厚耐寒的香蕉品種

(D) 政府送香蕉當禮物

(2) () 為什麼農民和政府發生衝突？

(A) 政府不讓農民出口香蕉

(B) 農民種香蕉影響了造林計畫

(C) 農民偷摘別人的香蕉

(D) 政府要農民免費送香蕉給日本

(3) () 商人為了推銷香蕉產品，做了什麼事情？

(A) 免費送香蕉

(B) 辦音樂表演與折扣活動

(C) 拍電影

(D) 在田裡蓋觀光工廠

完成學習單二任務一

1. 任務一：根據閱讀資料二，回答下列問題。

(1) (**C**) 為什麼香蕉後來也能賣到北海道、滿洲？

(A) 香蕉比較便宜

(B) 農民改用飛機運輸

(C) 找到皮厚耐寒的香蕉品種

(D) 政府送香蕉當禮物

(2) (**B**) 為什麼農民和政府發生衝突？

(A) 政府不讓農民出口香蕉

(B) 農民種香蕉影響了造林計畫

(C) 農民偷摘別人的香蕉

(D) 政府要農民免費送香蕉給日本

(3) (**B**) 商人為了推銷香蕉產品，做了什麼事情？

(A) 免費送香蕉

(B) 辦音樂表演與折扣活動

(C) 拍電影

(D) 在田裡蓋觀光工廠

資料查找

進入臺灣歷史博物館典藏網網頁

↪ <https://collections.nmth.gov.tw/>



開啟進階搜尋

「歷史分期」選擇「1895-1945日本時代」

「材質」欄位選擇「照片」

關鍵詞輸入：

「香蕉」、「蕉農」、「香蕉市場

完成學習單二任務二

【步驟三】挑選一張你最感興趣的歷史圖片，完成下列紀錄：

(1)圖片名稱：_____

(2)登錄號：_____

(3)這張圖片裡有什麼人？（可複選）

☐農民 ☐工人／搬運工 ☐小孩 ☐日本人／管理員 ☐其他：_____

(4)他們正在做什麼？（可複選）

☐採收香蕉 ☐包裝 ☐排隊等待秤重 ☐運送貨物 ☐交易 ☐其他：_____

(5)這張圖片讓我感到...（可複選）

☐有趣 ☐驚訝 ☐疑惑 ☐難過 ☐想知道更多 ☐其他感受：_____

(6)如果你可以走進這張照片，會想對照片中的人說什麼？或問他什麼？

文本閱讀與比較~完成學習單三任務一

任務一：請閱讀以下短文後，完成下面臺灣日治時期糖業與香蕉的產業的比較。

在日治時期，甘蔗是臺灣很重要的農作物，糖廠也非常多。不過，當時農民只能把甘蔗賣給指定的糖廠，不能自己決定賣給誰，讓很多農民覺得不公平。1925 年，彰化二林的農民為了要求糖廠提高收購價格，成立「二林蔗農組合」，有四百多人加入。他們多次和糖廠談判都沒結果。沒想到年底時，糖廠派人直接去田裡砍甘蔗，引起衝突。後來，組合的幹部被抓去關，但也有日本與臺灣的律師出面幫忙。這就是有名的「二林事件」，也是臺灣農民進行社會運動的開始。		
比較面向	閱讀資料一	閱讀資料二
這些農產品去哪裡了？	糖被送去_____，製成巧克力和糖果。	香蕉被出口到_____，變成了日本人喜歡的點心。
農民遇到了什麼問題？	二林的蔗農因為_____太低、糖廠又強行收割，最後發生了抗爭。	蕉農的土地被 _____，擔心失去種香蕉的地，也展開了抗議。
教師檢核項目	<input type="checkbox"/> 能說明農產品的出口地與用途。 <input type="checkbox"/> 能了解農民面臨的問題。	

參考答案

任務一：請閱讀以下短文後，完成下面臺灣日治時期糖業與香蕉的產業的比較。

在日治時期，甘蔗是臺灣很重要的農作物，糖廠也非常多。不過，當時農民只能把甘蔗賣給指定的糖廠，不能自己決定賣給誰，讓很多農民覺得不公平。1925 年，彰化二林的農民為了要求糖廠提高收購價格，成立「二林蔗農組合」，有四百多人加入。他們多次和糖廠談判都沒結果。沒想到年底時，糖廠派人直接去田裡砍甘蔗，引起衝突。後來，組合的幹部被抓去關，但也有日本與臺灣的律師出面幫忙。這就是有名的「二林事件」，也是臺灣農民進行社會運動的開始。		
比較面向	閱讀資料一	閱讀資料二
這些農產品去哪裡了？	糖被送去 <u>日本</u> ，製成巧克力和糖果。	香蕉被出口到 <u>日本</u> ，變成了日本人喜歡的點心。
農民遇到了什麼問題？	二林的蔗農因為 <u>收購價</u> 太低、糖廠又強行收割，最後發生了抗爭。	蕉農的土地被 <u>租給大公司</u> ，擔心失去種香蕉的地，也展開了抗議。
教師檢核項目	<input type="checkbox"/> 能說明農產品的出口地與用途。 <input type="checkbox"/> 能了解農民面臨的問題。	

小組討論

如果你是當時的蕉農或蔗農，面對土地被收回或收入太低的困境，你會怎麼做？你希望政府怎麼幫助你？

小組討論

你可以試著想一想，你會用什麼方法保護你的農地？如果要找人幫忙，你會找誰？怎麼請求幫助？你希望政府做什麼事？例如發給補助、協助找土地或保障農民權益。如果你不能再種香蕉／甘蔗，你還會做什麼工作？

完成學習單三任務二

任務二：如果你是當時的蕉農或蔗農，面對土地被收回或收入太低的困境，你會怎麼做？你希望政府怎麼幫助你？請寫下你的想法。

教師檢核項目	達成	未達成
有說明問題	<input type="checkbox"/> 有清楚寫出蕉農或蔗農遇到的困難。	<input type="checkbox"/> 沒有提到具體困難或寫得不清楚。
有提出做法	<input type="checkbox"/> 有寫出具體做法。	<input type="checkbox"/> 沒有寫出做法或內容太空泛。
有寫出想法或感受	<input type="checkbox"/> 有表達希望政府怎麼幫助、或寫出個人感受。	<input type="checkbox"/> 沒有說希望或感受，只是敘述事情

回顧所學

「蔗農和蕉農都面對什麼樣的困境？」

「你覺得他們的工作對臺灣社會有什麼貢獻？」

「如果沒有他們，臺灣的甜味還會一樣嗎？」

小結

從甜味的背後，我們看到的是
農民的辛苦和殖民經濟的影響。

這些都是臺灣歷史博物館幫我們
保留下來的重要記憶。